

# Císařské lázně

KARLOVY VARY, Mariánskolázeňská čp. 306



## STAVEBNĚ HISTORICKÝ PRŮZKUM RAŠELINOVÉHO PAVILÓNU

květen 2011

zpracoval: Mgr. Lubomír Zeman  
spolupráce: PhDr. Jaroslav Fiala, Vladimír Dlesk

## ÚVOD

Objekt Císařských lázní čp. 306 se nachází v městské památkové zóně Karlovy Vary a je zapsán v Ústředním seznamu nemovitých kulturních památek pod rejstříkovým číslem 17027/4-880. V roce 2010 byl objekt Císařských lázní prohlášen za národní kulturní památku ČR. Součástí lázeňského domu je i přípravná rašeliny - tzv. Rašelinový pavilón (pův. označovaný jako Pavillon für Moor-Bereitung, Moor Pavillon), spojený s hlavní částí objektu dvěma podzemními podlažími. Stavebně historický průzkum pro objekt Císařských lázní byl vypracován již v roce 1994. Rašelinovým pavilónem, provozní částí objektu lázní, se ale elaborát stavebně historického průzkumu nezabýval. V současné době se zpracovává projektová dokumentace revitalizace Císařských lázní, která se zachováním Rašelinového pavilónu nepočítá. Protože je však Rašelinový pavilón nedílnou součástí objektu Císařských lázní a je tudíž spolu s celou budovou lázní památkově chráněný, požádal Karlovarský kraj, jakožto investor obnovy Císařských lázní, o zrušení prohlášení Rašelinového pavilónu za kulturní památku. Vzhledem k tomu, že se dosud nikdo vážněji Rašelinovým pavilónem nezaobíral a ani nezkoumal jeho historické, stavební či památkové hodnoty, stanovilo Ministerstvo kultury ČR podmínky, jejichž splnění váže ke zrušení památkové ochrany části objektu. Kromě přesného geometrického zaměření a podrobné fotodokumentace je nutné vyhotovit prohloubený stavebně historický průzkum týkající se přípravné rašeliny – Rašelinového pavilónu, který pregnantně prokáže, zda je tato součást Císařských lázní hodnotná či nikoliv.

Stavebně historický průzkum Rašelinového pavilónu byl realizován jako standardní nedestruktivní průzkum podle schválené metodiky Národního památkového ústavu. Ke stavebnímu a památkovému vyhodnocení bylo použito zaměření objektu poskytnutého architektonickou kanceláří MEDIKA projekt Karlovy Vary, spol. s r. o., za což jim patří poděkování a doplněno zpracovatelem stavebně historického průzkumu.

Vyhodnocení objektu bylo provedeno objektivně, bez vazby na připravovaný projekt Revitalizace Císařských lázní.

květen 2011

Mgr. Lubomír Zeman

## DĚJINY OBJEKTU /<sup>1</sup>

Budova Císařských lázní (Lázní I) leží na okraji katastru původní karlovarské obce, v zužující se horní části údolí, tvořené nivou říčky Teplé. Ještě na konci 19. století pozemek vyplňovala louka a na úpatí stráně při silnici měšťanský pivovar, postavený obcí v letech 1729 - 1732 a užívaný karlovarskými právníky. Roku 1884 rozhodlo městské zastupitelstvo na návrh agilního purkmistra Eduarda Knolla o koupi louky, jež se roku 1885 uskutečnila. Koupě měla sloužit rozvoji místního lázeňství, dosud však bez konkrétnější představy.

Až počátkem devadesátých let, nejpozději na sklonku roku 1891, vznikla za výrazné účasti tehdejšího předního karlovarského balneologa a městského radního MUDr. Karla Bechera myšlenka nového velkého, reprezentativního lázeňského zařízení s luxusním a nejmodernějším vybavením, jež by sloužilo v největší míře rostoucí oblibě slatinných procedur. Právě v jejich případě šlo o instalaci nejmodernějších lázeňských technik, umožňujících maximální pohotovost při obtížné přípravě a přísunu rašeliny při nejvyšším pohodlí a bezpečí klientů.

Celá akce vyšla z iniciativy městské rady, byla připravována v jejích orgánech, uskutečnila se na pozemcích v majetku obce a byla financována z obecních prostředků. Proto i veškerá korespondence a pohyb dokumentů se uskutečňovaly mezi městským úřadem a účastníky realizace. Protože archivní fond Archív města Karlovy Vary je uspořádán a zpřístupněn jen zčásti a protože již ve starší době zřejmě utrpěl ztráty radikálními skartacemi nebo nedůsledností v ukládání písemností, jsou o některých důležitých okolnostech výstavby poznatky jen rámcové, odkázané na údaje v tištěných publikacích.

28. 3. 1892 dalo městské zastupitelstvo souhlas k zakoupení budovy pivovaru, čímž se budoucí stavba stala reálnou. Současně se pod vedením dr. Bechera a MUDr. Fr. Marterera rozvinula intenzivní příprava stavebního programu, založená na studijních cestách do významných lázeňských center a anketou místních i externích balneologů. Na podzim 1892 zorganizoval dr. Becher v Karlových Varech konferenci

---

<sup>1</sup> Kapitola Dějiny objektu byla použita ze stavebně historického průzkumu Lázně I (Císařské lázně) v Karlových Varech, zpracovaného SÚRPMO Praha v říjnu 1994.

místních lékařů, která předložený program uvítala a doporučila jako "zcela účelný a důstojný světové pověsti Karlových Varů" ( Zpráva dr. Bechera z 20. 4. 1893; AM KV, kart. 44c, zn. L 895, pův. M 13/5-35).

Zřejmě již v letních měsících 1892 vstoupili autoři programu i městský stavební úřad v osobě městského inženýra Eduarda Oertla v jednání s ateliérem renomovaných vídeňských architektů Ferdinanda Fellnera a Hermana Helmera, který v té době po realizaci jedné z kolonád v rekordním čase a u německé veřejnosti v oblíbeném impozantním stylu francouzské renesance dokončil stavbu městského divadla. V září 1892, tedy v době příprav nebo konání zmíněné konference, měl již ing. Oertl situační plán se dvěma alternativami nové lázeňské budovy, z nichž první, červeně šrafovaná na půdorysu dozadu zkoseného čtyřúhelníku počítala s přípravnou rašeliny v zadním křídle budovy, kdežto druhá, zeleně šrafovaná na vzadu podkovovitě zaobleném a s budoucí realizací souhlasícím půdorysu předpokládala odsunutí přípravný do zadního odděleného pavilonu. (AMKV, tamtéž). O kontaktu mezi vídeňskými architekty a karlovarskou obcí, v němž se rodila a postupně konkretizovala podoba novostavby a jenž nepochybně měl, obdobně jako u jiných veřejných budov organizační podobu smíšené komise s účastí projektanta, městského stavitele a určených budoucích uživatelů, se nezachovala žádná písemná dokumentace.

V tištěné zprávě ze zasedání městského zastupitelstva z 3. 12. 1892 je uvedeno: *"Referent, městský rada Dr. Becher předložil od architektů Fellnera a Helmera navržené plány a skicy vnitřních zařízení lázeňských místností a podal obšírnou zprávu o plánované budově, o uspořádání různých lázní v budově, o rozvržení manipulačních míst a zvláštních zařízení. Městská rada navrhuje po vyslechnutí p. stavebního rady Fellnera a p. ing. Zelle v zastupitelském kolegiu, aby to ráčilo firmou Fellner a Helmer předložené plány pro postavení lázeňského domu na pivovarských pozemcích s projednanými změnami v principu schválit a městskou radu v případě příznivého průběhu potřebných komisionelních jednání zmocnit k zadání detailních plánů a rozpočtů u firmy Fellner a Helmer při stanovení maximálního nákladu 500000 zl. a k jejich předložení k dalšímu posouzení zastupitelskému kolegiu." V následující rozpravě plány vřele doporučila zdravotní komise a vyslovila se pro maximální štedrost při realizaci, protože "městem vynaložené kapitály opět přinesou významný užitek".*



*V rozpravě bylo vysvětleno, že vybavení objektu bude v mezinárodním měřítku představovat mezi lázeňskými domy absolutní špičku. Kolegium pak jednohlasně rozhodlo o přijetí návrhů (AMKV, kart. 14, zn. L 3d, prius H 1-14 alt). Podle pozdějšího Becherova údaje bylo tehdy rozhodnuto, že v podkroví (Dachgeschoss) se podle možnosti zřídí ještě jistý počet minerálních lázní s jednodušším vybavením.*

První čtvrtletí roku 1893 bylo vyplněno jednak demolicí staré pivovarské budovy a s tím spojenou přípravou staveniště, jednak intenzivní projekční přípravou. Je zachován z 20. 4. 1893 koncept zprávy dr. Bechera pro zasedání spojených sekcí zastupitelstva 27. 4. 1893, dokládající ve stručných zmínkách bez detailů projednávání rozpočtu v sekcích, který se již tehdy proti původní částce blížil ke třičtvrtě miliónu zlatých. Pro rozhodující hlasování dr. Becher rekapituluje dispoziční obsah detailních plánů, které na základě těchto jednání vznikly a které se podle jeho slov od prosincové varianty odchylují velmi málo:

"Spodní přízemí [suterén] bude obsahovat v předním traktu místnosti pro hydroterapii a to na jedné straně pro pány, na druhé straně pro dámy, vždy se 16 odkládacími kabinami, dále v obou bočních traktech po 8 místnostech s úplným vybavením pro studenovodní procedury pro ty lázeňské hosty, kteří se nechtějí koupat společně s jinými pacienty." Nedostatek hydroterapeutických zařízení podle autora odčerpává z města velké množství hostů a navržené prostory tento nedostatek mají odstranit. "V půlkruhu suterénu nachází se 8 jednotlivých parních a horkovzdušných lázní, jejichž zřízením se má rovněž vyřešit další naléhavá potřeba. Zvýšené přízemí a 1. patro obsahují 54 slatinných lůží, mezi nimi jednu knížecí, při jejichž zařízení mají dojít použití všechny vymoženosti moderní lázeňské techniky. Velký sál v předním traktu 1. patra s některými vedlejšími prostory má být věnován pro tzv. švédskou léčebnou gymnastiku podle metody dr. Zandera. Vytvoření takového ústavu bylo doporučeno kolegiem karlovarských lékařů jako velmi prospěšné, způsobilé získat lázním nové příznivce. V podstřešním patře (Dachgeschoss) [tj. 2. patře] dojdou umístění vodní nádrže v počtu osmi pro studenou a horkou minerální vodu a sladkou vodu, poslední pro napájení sprch; dále je zde uvažováno 28 kabin minerálních lázní s jednodušším zařízením. Provozní místnosti, tj. strojovna a kotelna, prostor pro přípravu rašeliny, jakož i zásobník čerstvé a použité rašeliny nacházejí se odděleny od

vlastního lázeňského domu, avšak spojeny s ním chodbou v nízké, jednopatrové pavilónovité stavbě. Až do předepsané výše 35 m v hlavní budově vedený komín dostane zde s ohledem na lázeňské místo věžovitou architektonizovanou povrchovou úpravu. Osvětlení budovy bude elektrické, rovněž bylo pamatováno na zavedení elektrických hodin do všech místností, tedy i do každé jednotlivé kabiny. Jako zvláštní komfort zaslouží zmínku, že každá lázeňská lóže bude vybavena anglickým klozetem, jakož i umyvadlem s tekoucí vodou. Pro úplnost budiž stručně zmíněno, že topné a vyhřívací zařízení odpovídá zcela moderní technice a že bylo dostatečně pamatováno na vydatnou ventilaci všech prostorů. Všechny prostory budovy, vestibul, schodiště, čekárny a odpočívárny, chodby i lázeňské lóže samotné - aniž by byly přepychové jsou přece vybaveny vším tím komfortem, který je k dispozici, aby zcela uspokojil nároky našeho zhýčkaného mezinárodního lázeňského publika" (AM KV, kart. 44c, zn. L 895, pův. M 13/5-35). 27. resp. 28. 4. 1893 městské zastupitelstvo předložené plány s rozpočtem schválilo.

Od června roku 1893 se uskutečnila hrubá stavba, v roce 1894 do května 1895 proběhlo její provozní a architektonické vybavení. Investorský dohled vykonával vrchní městský inženýr Oertl se strojním inženýrem Fr. Stibralem a městským stavebním dozorcem V. Schmidtkunzem. Za projekční kancelář byl stavbyvedoucím A. Bečvář. Ke konkrétnímu průběhu stavby, zejména ve vztahu k volbě, způsobu provedení a zajištění materiálu konstrukčních a architektonických prvků nejsou za stávajícího stavu pramenů známy žádné písemné doklady.

Veškeré stavební a tesařské práce převzalo karlovarské podnikatelství stavitele Josefa Walderta. Kamenické práce byly dodány mistrem Petrem Wolfem z Andělské Hory a společností Marmorindustrie Gesellschaft "Kiefer" z Oberalmu u Halleinu. C. Spitzer z Vídně, jemuž tuto práci připisuje v postgraduální závěrečné práci A. Zídková (s. 39), byl dodavatelem kanalizace. Klempířskou práci provedl M. Beschorner z Vídně a A. Heimdörfer z Karlových Varů. Břidlicovou krytinu položil rovněž místní podnikatel A. Rötsch. Dostí podstatný údaj o provenienci a dodavateli břidlice chybí. Asfaltové izolace provedla vídeňská firma Neuchatel Asphalte Compagnie. Zámečnické práce, zvláště speciální železné konstrukce na dopravu van s rašelinou, traverzy, nosiče a litinové prvky dodala firma

Salomon Bondy v Praze - Bubnech za účasti místní firmy B. Hirsch syn. Dlažby, kachlíkové a majolikové obklady položila vídeňská firma C. Habenicht, zejména dlaždice do lázeňských kabin od firmy Villeroy a Boch v Mettlachu, kachlové obklady van pro minerální lázně z rakovnické šamotky a Porzellanfabrik Fünfkirchen, kachlové obklady stěn v barvě bílé a slonové kosti R. Schwetz jako prostředník Meissner Ofen- und Porzellanfabrik. Rovné a monierové betonové stropy provedla vídeňská firma Pittel a Brausewetter.

Stavební truhlářské práce zajistily firmy Bří. Schlimpové ve Vídni, zejména dekorační obklady stěn, většinu dveří s kováním, ostatní truhlářské prvky V. Flach z Karlových Varů, J. Theimer z Nových Rybář, treláže z 8/16 mm tyčí na manipulačním pavilónu do výše 6,13 m J. Schuberth z Vídně. Ozdobná stavební kování dodali kromě bratří Schlimpů ve Vídni W. Fischer a E. Fasololt z Karlových Varů. Sklenářské práce provedli C. Geyling's Erben z Vídně a J. Nepomucký z K. Varů, zrcadla dodali Wolf a Štětka z Prahy.

Stavební ornamenty na fasádách včetně figurálních motivů a dvou karyatid, oddělujících desky se jmény osob, zasloužilých o karlovarské lázeňství, provedl Karl Watzek z Rybář. Sochařské a štukové dekorátérské práce v interiérech, zejména štukové stropy, hlavice pilastry, umělé mramory provedl Ant. Detoma z Vídně. Práce v umělém kameni dodali Matschek a Schrödl z Vídně. Výmalbu budovy provedly místní firmy J. Pichl a J. Fiala.

Systém vytápění a větrání budovy instalovala firma Kurz, Ritschel & Henneberg z Vídně pod vedením svého stavbyvedoucího ing. Kislicha. Hydraulický osobní výtah a parní manipulační výtah dodala vídeňská firma F. Wertheim & Comp. Zařízení strojovny, kotelny, armatury a mechanické ovládání dřevěných van s rašelinou v kabinách provedla firma A.G. für Wasserleitungen, Gas- und Heizanlagen z Vídně. Osvětlovací tělesa dodal Friedrich Jellinek z Vídně, elektroinstalace provedly Ganz & Comp. a Armaturen und Maschinenfabrik A.G. z Norimberku. Elektrické hodiny v budově instaloval F. X. Schneider z Bruntálu. Čalounění nábytku provedly vídeňské firmy S. Jaray a M. Esterlus. Koberce a linolea dodali I. Gottwald z Prahy a M. Reissner z Vídně, topná tělesa A. Liebisch z Rumburku (AMKV, kart. 13, zn. L 3d-6; kart. 45, zn. L 3d-895).

Dne 5. května 1895 byla novostavba slavnostně otevřena uložením závěrečného kamene s vloženým pamětním spisem (AMKV, kart. 13, zn. L 3d-6). Byl vydán reklamní spisek o novostavbě, která při otevření dostala název Císařské lázně. Z textu je patrné, že vnitřní výzdoba nebyla ještě zcela provedena, především všechny zamýšlené nástěnné fresky a plátna. Do následujícího roku byly na schodišti dokončeny od pražského ak. malíře Jakesche lunety "Objevení dřímající vřidelní víly" a "Objevení vřídla". V Zanderově sále bylo instalováno pět olejomalb Eduarda Lebiezského z Vídně a to na pravé stěně nad vchodem do pánských šaten "Olympijské hry", na levé stěně nad vchodem do dámských šaten "Uvítání olympijského vítěze v rodné obci", vpravo od hlavního vchodu "Míčová hra", vlevo "Scéna při koupání", nad vchodem "Eskulap a Hygieia". Nejpozději dodal dvě velká plátna do obou odpočíváren v sousedství Zanderova sálu Wilhelm Schneider z Karlových Varů. První znázorňuje setkání slavných hostů, kteří navštívili Karlovy Vary do roku 1791 a mezi nimiž dominují císařovna Marie Terezie, J. W. Goethe a první propagátor lázní, Bohuslav Hasištejnský z Lobkovic. Druhé plátno zachycuje významné hosty z doby po roce 1791.

21.1.1896 byl pro daňové účely vypracován městským úřadem předepsaný topografický popis dokončené budovy, zachycující její dispozici v následujícím sledu místností:

#### I. Obytný trakt:

Suterén: 1. Výtah na prádlo, 2. Sklad prádla, 3. Manipulační prostor, 4. Chodba, 5. Služební schodiště; Přízemí: 6. Výtah na prádlo, 7. Sklad prádla, 8. Průjezd, 9. Chodba, 10. Schody; Přízemí, spodní část: 11. Výtah na prádlo, 12. Pokoj a 13. Kuchyně domovníka, 14. Záchod, 15. Chodba, 16. Schody; I. patro: 17. Výtah na prádlo, 18. - 19. Pokoje, 20. Chodba, 21. Schody; I. patro, spodní část: 22. Výtah na prádlo, 23. Pokoj a 24. Kuchyně vedoucího provozu, 25. Záchod, 26. Chodba, 27. Schody; II. patro: 28. Výtah na prádlo, 29. - 30. Pokoje, 31. Chodba, 32. Schody.

## II. Lázeňský trakt

Suterén: 33. Sklep, 34. Sklad prádla, 35. Šatna, 36. Odpočívárna, 37. Záchod, 38. Velká studená koupel, 39. Čekárna, 40. Chodba, 41. Chodba, 42. Pokoj lékaře, 43. Čekárna, 44. Velká studená koupel, 45. Záchod, 46. Čekárna, 47. Šatna, 48. Chodba, 49. Osobní výtah, [Separátní studené koupele pro jednu osobu 50. Šatna, 51. Lázeň, 52. Sauna, 53. Lázeň, 54. Šatna, 55. Lázeň, 56. Šatna, 57. Lázeň, 58. Šatna, 59. Lázeň, 60. Šatna, 61. Lázeň, 62. Šatna, 63. Lázeň, 64. Šatna, 65. Lázeň, [Separátní parní a horkovzdušné lázně pro jednu osobu:] 66. Utírací komora (Frottierkammer), 67. Šatna, 68. Lázeň, 69. Utírací komora, 70. Šatna, 71. Lázeň, 72. Utírací komora, 73. Šatna, 74. Lázeň, 75. Utírací komora, 76. Šatna, 77. Lázeň, 78. Utírací komora, 79. Šatna, 80. Lázeň, 81. Utírací komora, 82. Šatna, 83. Lázeň, 84. Utírací komora, 85. Šatna, 86. Lázeň, 87. Utírací komora, 88. Šatna, 89. Lázeň, [Separátní studené koupele pro jednu osobu:] 90. Šatna, 91. Lázeň, 92. Šatna, 93. Lázeň, 94. Šatna, 95. Lázeň, 96. Šatna, 97. Lázeň, 98. Šatna, 99. Lázeň, 100. Šatna, 101. Lázeň, 102. Šatna, 103. Lázeň, 104. Šatna, 105. Lázeň, 106. Záchod, 107. Záchod, 108. Schody;

Zvýšené přízemí: 109. Vestibul, 110. Arkády, 111. Arkády, 112. Pokladna, 113. Pokoj lékaře, 114. Čekárna, 115. Odpočívárna, 116. Vrátný, 117. Pokoj kadeřníka, 118. Čekárna, 119. Odpočívárna, 120. Chodba, 121. Chodba, 122. Osobní výtah, [Rašelinové lázně:] 123. Sauna, 124. Lázeň, 125. Šatna, 126. Lázeň, 127. Šatna, 128. Lázeň, 129. Šatna, 130. Lázeň, 131. Šatna, 132. Lázeň, 133. Šatna, 134. Lázeň, 135. Šatna, 136. Lázeň, 137. Šatna, 138. Lázeň, 139. Šatna, 140. Lázeň, 141. Šatna, 142. Lázeň, 143. Šatna, 144. Lázeň, 145. Skladištní prostor, 146. Šatna, 147. Lázeň, 148. Sklad, 149. Šatna, 150. Lázeň, 151. Šatna, 152. Lázeň, 153. Sama, 154. Lázeň, 155. Šatna, 156. Lázeň, 157. Šatna, 158. Lázeň, 159. Sklad, 160. Šatna, 161. Lázeň, 162. Sklad, 163. Šatna, 164. Lázeň, 165. Šatna, 166. Lázeň, 167. Šatna, 168. Lázeň, 169. Šatna, 170. Lázeň, 171. Šatna, 172. Lázeň, 173. Šatna, 174. Lázeň, 175. Šatna, 176. Lázeň, 177. Šatna, 178. Lázeň, 179. Šatna, 180. Lázeň, [Knížecí lázeň] 181. Toaletní salón, 182. Lázeň, 183. Salón, 184. Záchod, 185. Záchod, 186. Schody;

I. patro: 187. Švédská léčebná gymnastika, 188. Pánská šatna, 189. Záchod, 190. Ordinační pokoj, 191. Předpokoj, 192. Pokladna, 193. Dámská šatna, 194. Záchod, 195. Masáž, 196. Dámská šatna, 197. Chodba, 198. Chodba, 199. Čekárna, 200. Chodba, 201. Čekárna, 202. Výtah, [Rašelinové lázně:] 203. Šatna, 204. Lázeň, 205. Šatna, 206. Lázeň, 207. Šatna, 208. Lázeň, 209. Šatna, 210. Lázeň, 211. Šatna, 212. Lázeň, 213. Šatna, 214. Lázeň, 215. Šatna, 216. Lázeň, 217. Šatna, 218. Lázeň, 219. Šatna, 220. Lázeň, 221. Sauna, 222. Lázeň, 223. Sauna, 224. Lázeň, 225. Šatna, 226. Lázeň, 227. Šatna, 228. Lázeň, 229. Šatna, 230. Lázeň, 231. Šatna, 232. Lázeň, 233. Sauna, 234. Lázeň, 235. Sklad, 236. Sama, 237. Lázeň, 238. Sklad, 239. Šatna, 240. Lázeň, 241. Sauna, 242. Lázeň, 243. Šatna, 244. Lázeň, 245. Šatna, 246. Lázeň, 247. Šatna, 248. Lázeň, 249. Šatna, 250. Lázeň, 251. Šatna, 252. Lázeň, 253. Šatna, 254. Lázeň, 255. Šatna, 256. Lázeň, 257. Záchod, 258. Záchod, 259. Schody, 260. Schody;

II. patro: 261. Masáž, 262. Masáž, 263. Záchod, 264. Masáž, 265. Masáž, 266. Předpokoj, 267. Sklad prádla, 268. Chodba, 269. Čekárenský sál, 270. Klozet, 271. Půda (Oberboden), 272. Chodba, 273. Záchod, 274. Záchod, [Minerální lázně:] 275. - 287. Lázně, 288. Sklad prádla, 289. - 301. Lázně, 302. - 303. Záchody, 304. Klozet, 305. Schody na půdu, 306. Čekárenský sál, 307. - 308. Záchody, 309. Výtah, 310.-311. Nádrže (Reservoirraum), 312. Chodba, 313. - 314. Nádrže;

Podkroví (Dachgeschoss): 315. Volná půda (freier Oberboden)

### III. Provozní prostory:

Suterén: 316. - 317. Úložiště s rašelinou (Moorsumpf), 318. Základ strojovny (Maschinenfund), 319. Potrubí (Rohrcanal), 320. - 322. Sklady, 323. - 324. Vodní nádrže;

Suterén, spodní část: 325. Chodba, 326. Manipulační prostor, 327. Strojovna (Maschinenraum), 328. - 329. Schody, 330. Výtah na rašelinu, 331. Sklad uhlí, 332. Základ napájecí pumpy, 333. Základ kotelny;

Přízemí: 334. Dílna, 335. Schody, 336. Záchod, 337. Vjezd, 338. Kotelna, 339. Rašelinová půda.

*Pozn. Až na byty vedoucího provozu a domovníka slouží všechny prostory lázeňským účelům (AMKV, kart. 44c, zn. L 895, pův. M 13/S-35).*

Celkový náklad stavby překročil milión zlatých proti dodatečně upravenému rozpočtu 985.304,47 zl. včetně vnitřního vybavení, speciálního zařízení na přečerpávání minerální vody z vřídla do objektu a parkové úpravy okolí s oplocením, ochrannou nábrežní zdí řeky a s mostkem přes ni. Z odůvodnění výše nákladů stojí za zmínku nepředvídané obtíže při zakládání a izolaci budovy, zvýšená spotřeba zvonivek ve zděných konstrukcích, kamenných visutých desek z bavorské žuly v hlavním schodišti a použití menších rozměrů břidlice na kopulích. Kachlíkové obklady byly vesměs oproti projektu provedeny do větší výšky. Dále došlo ke zvýšení nákladů na železo následkem změn v řešení suterénu a hlavního schodiště během stavby. S ohledem na zvedací zařízení v kabinách rašelinných lázní v přízemí se v suterénních lázeňských lóžích a šatnách musely původně projektované průběžné valené klenby nahradit železnou konstrukcí a válcovanými nosiči. Rovněž ve velkých kabinách pro studenovodní procedury se s ohledem na instalaci zařízení pro vytápění podlah musel použít zvýšený počet nosičů. Posléze hlavní schodiště se muselo pro zvýšení pevnosti a bezpečnosti provést celé ze železné konstrukce (AMKV, kart. 14, zn. L 3d, prius H 1-14 alt).

19. 4. 1898 došlo ve střešním prostoru objektu k požáru, při kterém do lokalizace shořela střecha nad levým a zadním traktem s minerálními koupelemi a rovněž zadní věžová maska komínu. Škoda činila 47.000 zl. (AM KV, kart. 13, zn. L 3d 1-1). Obnova byla provedena ještě téhož roku. Údaj A. Zídkové, že "věžička., nebyla již obnovena" (s. 40), nelze v celém rozsahu potvrdit. Objekt nezbytně potřeboval vysoký komín, který je jako určený k demolici vyznačen až na plánech z roku 1947, podle kterých bylo zavedeno dálkové vytápění.

Slavnostní lázeňský tisk z roku 1902 o nejpozoruhodnějších zařízeních novostavby uvádí: "Ve zvýšeném přízemí se nacházejících 25 slatinných kabin, vesměs provedených ve vkusném architektonickém provedení, má oddělené převlékací a koupelové kabiny. Jsou vybaveny nejmodernějším komfortem, mají elektrické osvětlení, parní vytápění a větrací zařízení. Podlahy a stěny kabin jsou obloženy dlaždičkami. Každá kabina má vlastní anglický záchod, umyvadlo a pocínovaný ohřívač lázeňského prádla z mědi. Vedle sebe stojící vany na rašelinu a minerální vodu jsou zapuštěny do podlahy a vybaveny potřebnými sprchami. Zatímco vany na



minerální vodu z anglického fayence jsou stabilní, v manipulační budově připravené a mezipatrem dopravené dubové vany s rašelinou se hydraulickým zařízením zvedají do výše resp. pevně zasazují do mramorového obložení. Tímto mechanismem, který zde poprvé došel použití, „se tak zcela vylučuje pro koupajícího se velmi obtížný průvan“ (s. 250). Dále se popisují zařízení ostatních poskytovaných procedur, minerální a uhličitě lázně, studeno vodní, parní, horkovzdušné, elektroléčby aj., jejichž vybavení odpovídalo běžnému špičkovému standardu.

V tisku se uvádí dále: "Zmíněná, ve 4 etážích umístěná... léčebná zařízení... uzavírají manipulační dvůr, který je v přízemí a 1. patře obehnán ke stěnám budovy přilehlými železnými tribunami. Zatímco minerální a studenovodní lázně jsou napájeny z nádrží potrubím, jsou slatinné lázně, jak bylo uvedeno, zásobovány čerstvě naplněnými vanami z oddělené přípravné budovy, spojené s lázeňským domem podzemní komunikací tak, že naplněné vany jsou zmíněnou chodbou přivezeny do dvora a hydraulickým, po železné konstrukci vedeným výtahem dopraveny na tribuny jednotlivých pater. Po ukončené koupeli jsou použité vany stejnou cestou vyváženy. Všechny lázeňské prostory jsou opatřeny mezipatry, ze kterých jsou parní a vodovodní trubky stále přístupné, pro koupajícího se ale nejsou viditelné." Dodávku vřidelní vody bylo možno ze strojovny regulovat telefonicky (s. 257).

Lázeňská budova sloužila dále bez podstatných zásahů. Po roce 1918 v rámci odstraňování opovrhovaných symbolů monarchie byla přejmenována na Lázně I. K dílčí stavební změně došlo až roku 1926. Podle protokolu z 2. října předložila karlovarská obec projekt na zrušení studenovodní kůry v průčelním traktu spodního přízemí (suterénu) s bazény a záchody a její nahrazení uhličitými lázněmi. "Vestavbou 15 cm silných cihelných a 5 cm silných rabricových stěn, sahajících až ke stropu získají se v levé části dvě jednotlivé lóže s jednou odkládací místností a po jedné lóži s dvojitou kabinou. Před těmito kabinami se projektuje 1.50 m široká chodba. Toto rozdělení se zachová v pravé části. Další vestavbou cihelných a rabricových příček v bývalých odkládacích a zábalových místnostech pro pány a dámy se získají další tři lóže pro uhličitě lázně. Před těmito kabinami je rovněž 1.70 m široká spojovací chodba. Zbývající tři prostory ležící pod vestibulem se využijí pro provozní účely jako stanice pro rádium, prostřední pro uhličitě aparatury, zbývající jako prostor pro

personál a sklad prádla. Zde se zazdí 3 dveře a 1 otvor a uvolní se pro přímý vstup 2 dveře, zastavěné skříněmi. V radiové stanici se prolomí okno 185/200 cm. Projektovaných 6 lázeňských lůž dostane světlo dvojími čtvercovými nadsvětlíky o straně 1,69 m. Nestejné úrovně podlah se vyrovnají. V obloukové části suterénu se získají přepříčkováním další 3 uhlíčné lázně." Úprava byla povolena 3. 11. 1926 a kolaudována 25. 4. 1927.

V lednu 1937 byla v rámci údržbových prací povolena v zednické profesi betonáž v průjezdu, protažení nového stropu ve 2. patře a omítání za 16561,55 Kč.

Po osvobození byl pražské kanceláři ing. arch. Leo Simona zadán projekt rozsáhlé adaptace objektu. Jejím hlavním obsahem byla úprava na celoroční provoz instalací dvojíých oken a zastřešením dvora nad úrovní 2. patra. Další součástí byla izolace suterénu vnější zdi se vzduchovou mezivrstvou, nadezdění dvorní průčelní zdi ve 2. patře a vestavba lázeňských kójí po vnitřním obvodu 2. patra. Parní ústřední topení se mělo nahradit topnou centrálou, napojenou na dálkové vytápění z budované karlovarské teplárny. Vysoký hlavní komín v zadním traktu se tím stal zbytečným a byl navržen k demolici. Příslušné plány byly předloženy v říjnu 1947.

Adaptace podle Šimonova projektu se uskutečnily v letech 1948 - 1953 a je o nich zachována souhrnná zpráva v dodatečném stavebním povolení, spojeném s kolaudací 7. 5. 1955:

"..rekonstrukční práce předmětné budovy byly započaty v roce 1948 v zimním období, provedeny izolace kolem budovy, rozebrání dvorních staveb a přístavků, nadezdění ochozu II. patra, dodání a osazení železné střešní konstrukce nad dvoranou včetně zasklení. Dále byly provedeny dlažby horního ochozu kolem žel. střešní konstrukce, dvorany, dodání a osazení vnitřních oken a dveří a s tím spojené všechny práce stavební a řemeslné. Po dokončení těchto prací zjara roku 1949 byla budova Lázní I přes lázeňskou sezónu v plném proudu.

V roce 1950 bylo provedeno vybourání stropů nad strojovnou, provedení omítek ochozu v II. patře, otlučení starých omítek pod izolací v suterénu, sekání vodorovných a svislých rýh, průrazů stropem a zdívkou pro instalace, pro ústřední topení, vodovod, silnoproud, slaboproud a demontáž ústředního topení, vodoinstalace, vodních nádrží.

V souvislosti s uvedenými pracemi byly započaty montáže ústředního topení, vodoinstalací, silnoproudu a slaboproudu.

V roce 1951 byly provedeny montáže železných konstrukcí ve dvoraně, t.j. připraven bahna v I. patře a v přízemí, demontáž starého výtahu a bourání základu tohoto hydraulického výtahu, bourání dvou železných nákladních výtahů a pokračování v práci na všech započatých instalacích. K topné centrále byl od dvorany rozšířen teplovodní kanál, vybetonování stropu nad strojovnou, dodání a osazení nových deseti železných nádrží na vřídelní vodu, teplou vodu a studenou vodu.

V roce 1952 byly prováděny montáže veškerých instalací včetně vzduchotechnického zařízení a s nimi spojené práce stavební a řemeslné. Kromě dokončujících prací stavebních, řemeslných a instalačních byla provedena rekonstrukce kabin v 1. patře a přízemí a oprava betonové dlažby ve dvoraně a vyčištění celé stavby.

V roce 1953 byly již jen... menší dokončující práce.. Kromě toho byla provedena dodávka a položení linolea a igelitu v provozních místnostech." Ústřední topení bylo zcela vyměněno na teplovodní systém s nuceným oběhem. Kromě toho bylo instalováno parní topení pro parní lázně, přípravu slatiny a výrobu teplé vody. "Třetí část topného zařízení tvořily teplovzdušné agregáty vzduchotechnického zařízení a to pět ohříváků pro nasávaný čerstvý vzduch." Větrání vzduchotechnikou bylo instalováno pro suterénní kabiny, vstupní halu a Zanderův sál. Nebylo určeno k vytápění. Teplo bylo dodáváno do tepelné centrály v budově z karlovarské ústřední teplárny.

Po dokončené rekonstrukci byla "adaptovaná lázeňská budova", určena hlavně pro koupele uhličitě, kde jsou též podávány koupele kyslíkové a to v přízemí, I. a II. patře. V suterénu jsou kabiny pro slatinné obklady a bahenní zábaly, jakož i pro střešní výplachy, podvodní masáže, inhalace a paradentosní oddělení" (Archív MÚ KV). O novějších zásazích nejsou doklady.

# PRAMENY, PLÁNY, LITERATURA

## Prameny:

### STATNÍ OKRESNÍ ARCHÍV (SOKA) V KARLOVÝCH VARECH

#### Archív města Karlovy Vary (AMKV)

Kartón 13, zn.L 3d 1-1, 6 Dokončení stavby Lázní I, požár 1896

Kartón 14, zn.L 3d, prius H 1-14 alt, Zlomek spisů o dokončení stavby Lázní I 1892-6

Kartón 44c, zn.L 3d-895 (M 13/S-35) Stavba lázní 1893-5

Kartón 45, zn.L 3d-895 Smlouvy s dodavateli 1893-4

### STAVEBNÍ ARCHÍV MĚSTSKÉHO ÚŘADU V KARL. VARECH (MÚKV)

Stavební spis pro budovu Lázní I čp.306

## Plány:

Grimm H., Verzeichniss der Druckstock-sammlung der Stadtgemeinde Karlsbad, konec

19. stol., tisky: 178 Perspektivní podélný řez hlavní budovy, F.v. Krauss, 1894

180 Perspektivní podélný řez přípravnou rašeliny, F.v. Krauss, 1894

### ÚSTŘEDNÍ ARCHÍV GEODÉZIE A KARTOGRAFIE V PRAZE

Elaborát katastrálního měření, 1842, 1:2880

### STÁTNÍ OKRESNÍ ARCHÍV (SOKA) V KARLOVÝCH VARECH

Situační plán regulace řeky Teplé a pozemku v okolí bývalého pivovaru s první variantou nové lázeňské budovy, září 1892, ing.E.Oertl, 1:500, tuš na průsvitce; AM KV, kart.44c, zn.L 895

Situační plán první a druhé varianty nové lázeňské budovy na pozemku při býv. pivovaru, září 1892, ing.E.Oertl, 1:500, tuš na průsvitce; tamtéž

Situační plán pozemku v okolí býv. pivovaru s první variantou nové lázeňské budovy, listopad 1892, ing.E.Oertl, 1:500, tuš na průsvitce; tamtéž

Situační plán pozemku v okolí býv. pivovaru s první variantou nové lázeňské budovy, únor 1893, ing.E.Oertl, 1:500, tuš na průsvitce; tamtéž

Silueta hloubkového řezu navržené nové lázeňské budovy, s.d. (1893), Ateliér Fellner - Helmer, Wien, 1:100, tuš na průsvitce; tamtéž

Plán ordinace a čekárny v suterénu, s.d. (září 1895), Ateliér Fellner - Helmer, Wien, 1:50, půdorys, tuš na průsvitce; AM KV, kart. 14a, zn.L 3d

Plán k úpravám šaten a čekáren u Zanderova sálu, ordinací a masáží v I.patře, bez data a podpisu (září 1895, Ateliér Fellner - Helmer, Wien), 1:50, půdorys, tuš na průsvitce; tamtéž

Interiéry kabin minerálních, parních a slatinných lázní, s.d.(1895), A.G. für Wasserleitung, Gas- und Heizungsanlagen in Wien, 1:20, 5 výkresů s půdorysy a řezy; AM KV, kart.44c, zn.L 895

Plány dveří v suterénu Císařských lázní, duben 1896, brí Schlimpové, Vídeň, 1:10, 1. pohled a půdorys dveří do chodby, 2. pohled a půdorys dveří u čekárny; AM KV, kart. 14, zn.L 3d

## STAVEBNÍ ARCHÍV MĚSTSKÉHO ÚŘADU V KARL. VARECH (MÚKV)

Zadávací plány novostavby Císařských lázní, s.d. (povoleno stav. úřadem 28.4.1893 na zákl. místo držitel, výnosu z 13. 4. 1893), Ateliér Fellner - Helmer, Wien, 1:50, 1. situace 1:500, 1. půdorys suterénu hlavní budovy, 2. půdorys zvýšeného přízemí hlavní budovy, 3. půdorys I. patra hlavní budovy, 4. půdorys II. patra hlavní budovy, 5. půdorys přízemí, III. patra a střechy, podélný a příčný řez pavilónu pro přípravu rašeliny, 6. podélný osový řez, 7. příčný řez v rovině vnitřního dvora, 8. fasáda hlavního průčelí, 9. fasáda pravého bočního průčelí, 10. fasáda zadního průčelí

Zaměření Lázní I, s.d. (snad poč. 20.stol.), bez podpisu, 1:200, tisk, 1. půdorys suterénu, 2. půdorys zvýšeného přízemí. 3. půdorys II. patra, 4. půdorys suterénu, přízemí a patra zadního pavilónu pro přípravu slatiny, situace 1:500

Plán adaptací průčelního traktu v suterénu pro uhličitě lázně, září 1926, stav. Ad. Ullmann

Plán adaptace parní lázně v zadním oblouku suterénu pro uhličitě lázně, 17. 9. 1926, stav Ad. Ullmann, kótováno 1:50, půdorys

Zaměření Lázní I, říjen 1937, W. Funk, 1:200, 1. půdorys suterénu, 2. půdorys zvýšeného přízemí. 3. půdorys I. patra, 4. půdorys II. patra

Zadávací plány pro adaptaci Lázní I, leden 1947, (Ing.arch. Leo Simon), 1:50, matrice, 1. půdorys základů, 2. půdorys suterénu, 3. půdorys přízemí. 4. půdorys I. patra, 5. půdorys II. patra, 6. příčný řez průčelního křídla, 7. příčný řez zadního křídla

Plány adaptace Lázní I instalací dvojitých oken a zastřešením dvorany, říjen 1947, ing.arch.Leo Simon, Praha, 1:100, 1. půdorys suterénu, 2. půdorys přízemí. 3. půdorys I. patra, 4. půdorys II. patra, 5. půdorys krovu se zastřešením dvorany, 6. podélný řez, 7. příčný řez v zadní části dvora, 8. fasáda hlavního průčelí, 9. fasáda pravého bočního průčelí, 10. fasáda zadního průčelí

Detailní plány truhlářských prací pro zimní provoz lázní instalací dvojitých oken, 30.10.1947, ing.arch.Leo Simon, 16 výkresů

## **Ikonografie:**

Grimm H., Verzeichniss der Druckstock-sammlung der Stadtgemeinde Karlsbad, konec 19. stol., tisky: Č. 181-210 Soubor fotografií interiérů

"Karlsbad, Badeanstalten", album C. Pietznera, poč. 20. stol.: 1. Hlavní fasáda, 2. Pravá boční fasáda, 4. Vestibul, 5. Hlavní schodiště v I. patře, 6. Čekárna v I. patře, 7. Salón knížecí (císařské) lázně, 8. Toaleta knížecí lázně, 9. Sama slatinné lázně, 10. Kabina slatinné lázně, 11. Zanderův sál s aparáty léčebné gymnastiky, 12. Dámská šatna při Zanderově sálu, 13. Pánská šatna tamtéž, 14. Masážní sál, 15. Minerální vřídlní lázeň, 16. Společná lázeň pro studenovodní kůru, 17. Separátní kabina pro studenovodní kůru, 18. Elektroléčba, 19. Výtah pro dopravu van s rašelinou, 20. Úložiště upotřebené rašeliny.

L.Neubert, Lázně I, průčelí, 1977, in Karlovy Vary, obr. 26

L.Neubert, Císařská koupelna v Lázních I, tamtéž, obr. 28

L.Neubert, Císařský salónek v Lázních I, tamtéž, obr. 29

## **Literatura:**

Das Kaiserbad in Karlsbad, 1895, s. 3-9

Festschrift zur 74. Versammlung deutscher Naturforscher und Aerzte, Karlsbad 1902

Linke E., Heimatkinde des Bezirkes Karlsbad, I. Baukunst und Bildnerie, 1937, s.31-34

Nejdl K., Vzácné a památkové stavby, Kam v Karlových Varech 1974/IX

Neubert L., Mráz B., Karlovy Vary, 1977, s.50

Zídková A., Činnost ateliérů Fellner und Helmer v Karlových Varech, 1993

## POPIS RAŠELINOVÉHO PAVILÓNU

Rašelinový pavilón je situován za jihovýchodní závěr Císařských lázní. Dvěmi podzemními podlažími je spojen s hlavní budovou lázní a dvě nadzemní podlaží ustupují od hmoty hlavního objektu a vytvářejí dojem samostatně umístěného zahradního pavilónu.

Nadzemní část pavilónu je postavena na obdélníkovém půdorysu. Hlavní průčelí o pěti okenních osách je orientováno směrem k zadnímu věžovému rizalitu Císařských lázní, přičemž střední tříosá část je zvýrazněna mělkým rizalitem. Boční průčelí směřující do ulice Mariánskolázeňské a k řece jsou čtyřosá, v zadní části se ještě připojuje odsazená komunikační část o jedné ose, z jihovýchodního průčelí prolomená dvěmi okny.

Konstrukce objektu je zděná z plných cihel, plocha fasády je hladká (původně byla opatřena dřevěnou treláží, plně porostlou pnoucí zelení). Okna v přízemí obdélná a v patře ukončená segmentem, jsou vzájemně propojená vpadlou nikou. Objekt je ukončen mírně vystupující fabionovou římsou a přímou atikovou zídkou.

Vstup do objektu je řešen v ustupující zadní části směrem od řeky velkými dřevěnými vraty. Vrata jsou dvoukřídlá, výplňová, členěná do menších čtvercových kazet. Střední klapačka je překryta kovovou profilovanou lištou s dekorativní hlavicí. Do pravého křídla vrat je vsazeno novodobé dveřní křídlo, dělené do tří jednoduchých vpadlých kazet. Na opačné straně průčelí, směrem do ulice Mariánskolázeňské, jsou vložena stejná vrata, kde se zachovalo i původní kování včetně kliky.

Původní okna v přízemí jsou čtyřkřídlá s pevním poutcem, klapačka i rámy mají jednoduché profily. Spodní křídla jsou dělena na šest tabulek a horní křídla na čtyři tabulky, celkem je okno děleno na dvacet tabulek. V jihozápadním průčelí od řeky jsou v prostoru dnešní trafostanice osazena novější okna s železnými profily, zasklená drátosklem a členěná na 15 tabulek. Svým umístěním vycházejí mimo okenní osu. To samé je i na severním průčelí směřujícím k hlavní hmotě Císařských lázní.

Střecha je hodně plochá tak, aby se neuplatňovala a byla maximálně kryta obvodovou atikou. Tvořená je ocelovou konstrukcí s valenými klenbami a dřevěným trámovým stropem. Krytá je asfaltovými pásy a spádována do střešních vtoků.

## Interiér

### Přízemí – 1. NP

Do nadzemní části objektu se dnes vstupuje pouze v jihozápadním průčelí od řeky. Dřevěnými dvoukřídlými vraty se vstoupí do koridorové chodby, průjezdu, zaklenutého valenými cihelnými klenbami vynášenými ocelovými válcovanými nosníky I profilů (tzv. valené klenby do traverz). Náslapnou vrstvu podlahy tvoří dřevěná špalíková dlažba obdélného profilu (22,5 x 8 cm). Původní prostup čtvercovou šachtou do suterénu byl dodatečně vydlážděn opět dřevěnou špalíkovou dlažbou, ovšem již čtvercového profilu (9,5 x 9,5 cm). V západní polovině průjezdu, nad prvním oknem, je v klenbě proveden čtvercový prostup do patra objektu a vedle něj se nachází ještě další menší čtvercový prostup klenbou.

Okna jsou dřevěná, již původně zde byla osazena okna špaletová, s původním kováním i kličkami. Horní větrací díl uzavíratelný na šoupě. Zasklení neprůhledným sklem, zachovány čtyři typy „komůrkového“ skla a kružnicového dekoru.

Z průjezdu je možné vstoupit do místnosti ve středním traktu. Vstup je zabezpečen pojezdovými dřevěnými vraty na kolejnici s plně funkčním systémem otevírání. Pojezdová kolečka jsou osazena na pásové rohovníky s masivními čtverhrannými maticemi. Úzký prostup do místnosti je oddělen nízkou parapetní zídkou od schodiště do suterénu, které je v současné době zazděno. Vpravo od vstupu se nachází vpadlá nika, původně výtahová šachta, rozdělená střední příčkou na dvě prostory, z nichž pravá je uzavíratelná novodobými plechovými vrátky. U vstupu do průjezdu se pak ještě nachází vstup na schodiště do patra objektu.

Pod novějšími omítkami se samy odkrývají starší, nepochybně ještě původní hlazené omítky s barevným pojednáním stěn – světlá plocha s červeným soklem.

Místnost středního traktu je obdélná, zaklenutá valenými klenbami do traverz. Původně sloužila jako přípravná rašeliny. V jihozápadním a severovýchodním rohu se druhotně vyčlenily zděnými příčkami drobné komory. Severní polovina místnosti je oddělena novodobou mříží. Pochozí vrstvu podlahy tvoří betonová mazanina se zřetelným širokým lemem kolem obvodových stěn. K východní stěně, kde byl původně volný prostup schodiště ze suterénu, je přistavěno „kastlíkové“ krytí a volný prostup je zazděn. Stejně tak jsou zřetelné druhotně zazděné prostupy v západní stěně,



vytvářející dnes velké niky. V klenbách je dosud otevřena řada čtvercových prostupů, vedle nichž se na ocelových profilech dochovaly šroubové úchyty a háky, v pravidelném sledu. Uprostřed místnosti je zřetelný druhotně zazděný otvor původně plně otevřeného světlíku.

Severní část místnosti, oddělená mříží, slouží dnes jako skladiště „nepotřebných“ věcí – mezi jinými se zde nachází složené čtyři druhy rozebraných historických keramických obkladů, dva typy dlažeb a dva typy obkladů stěn pozdně historizujících a secesních vzorů. Dále se zde nachází historický šicí stroj ( se značkou S) a řada dalších hodnotných artefaktů.

Vstup na schodiště do patra objektu je osazen jednoduchými jednokřídlými dřevěnými dveřmi s dřevěnou fošnovou zárubní se segmentovým ukončením. Dlažba v chodbičce u schodiště je původní, keramická, sestavená z okrových a černých dlaždic, vytvářejících sled vložených kosočtverců lemovaných meandrem.

Z chodbičky je možné vstoupit do přední místnosti levého (západního) traktu, kde se původně nacházela dílna. Ve vstupu jsou osazeny dřevěné jednokřídlé dveře, výplňové, se čtyřmi vpadlými profilovanými kazetami. Kování i klika původní s jednoduchým dřevěným provedením. Fošnová profilovaná zárubeň má z vnitřní strany segmentové ukončení. Místnůstka je zaklenutá valenými klenbami do travers. Okno směřující k řece je dřevěné, členěné na 20 tabulek s lehkým profilováním rámu i lišt, s kováním a kličkami shodnými s okny v průjezdu. Do vnitřní špalety byla doplněna nůžková mříž. Při jižní stěně stojí dřevěné regály kartotéky a v prostoru u vstupu zbyla po původní toaletě historická vodovodní baterie. Zhruba uprostřed místnosti se nachází v podlaze otvor v ocelovém rámu, kterým lze po dřevěném žebříkovém schodišti sestoupit do meziprostoru mezi přízemím a suterénem. V místnosti jsou uloženy nejrozumnější artefakty, části balustrády, mramorové desky či zábradlí se segmentově vyklenutými díly, které pochází zřejmě z původní kolonády Horního Zámeckého pramene v Karlových Varech.

Do severní části levého (západního) traktu se dnes vstupuje samostatným otvorem zřízeným druhotně ve druhé krajní ose nábrežního průčelí. Původně zde byla umístěna strojovna. Dnes se zde nachází trafostanice s ještě předválečným vybavením z 30. let 20. století. Před vstupem se nachází litinový poklop s nápisem A. WOLF

MEIERHÖFEN. Vstupní dveře jsou ocelové, vyztužené z vnitřní strany do ondřejského kříže. Nadsvětlík je rozčleněn na 9 tabulek a zasklen poměrně hustým drátosklem. Stejně tak jsou řešena i okna prolomená v západním i severním průčelí. Překlad oken je z ocelového profilu. Místnost je zaklenutá valenými klenbami do traverz. Stávající úroveň podlahy s betonovou mazaninou je druhotná, pod ní se v odstupe 0,55 m nachází původní úroveň podlahy, která je vydlážděná okrovou keramickou dlažbou z konce 19. století. Na obvodových stěnách přesahuje plynule omítka přes stávající úroveň podlahy až k původní nižší úrovni. Nová podlaha byla osazena na vyztužující zdivo z novějších ostře pálených cihel. Do prostoru trafostanice byly vestavěny kóje, kobky trafostanic a kabelových stanic (2 x 4 trafostanice, 1 měřicí cela, 11 kabelových stanic). Dosud se zde zachovaly některé prvky původního vybavení, zejména kabelová zhlaví s porcelánovými izolátory, na nichž bylo původně nasazené pásové vedení. Pod nimi byly realizovány zapuštěné jímky pro případné úniky olejů. Označení jednotlivých kobek je zachováno původní v německém jazyce. Nové vybavení trafostanice bylo provedeno podle zachovaných štítků MEZ Krompachy v roce 1968.

Do pravého (východního) traktu se vstupuje po přímém schodišti ze suterénu budovy. Původně zde byla umístěna kotelna. Prostor je rozdělen na dvě poloviny příčkou s širokým prostupem, nad níž je prolomeno obdélné okno s okosením hran, bez rámu a prosklení. Prostor je osvětlen obdélnými okny s luxfery. Výstup z prostoru je také veden po jednoduchém novodobém železném schodišti směrem k hlavní budově Císařských lázní a do ulice Mariánskolázeňské, dveře novodobé. Obvodové stěny jsou obloženy novodobým červeným keramickým obkladem. Strop nad přízemím je dřevěný, podepřený ocelovými nosníky (I profily) s označením TEPLITZ. Pod nosnou konstrukcí byly vloženy další ocelkové svorníky s technickým vybavením pojezdů, převodů, kladek apod. V jihovýchodní části místnosti je ve stropě zavěšena původní tlaková nádoba, zasahující z poloviny i do prostoru patra. Její plášť je nýtovaný a obsahuje i čtyři nožičky, které naznačují, že nádoba mohla být původně umístěna i v horizontální poloze. Dnešní vybavení výměňkové stanice je novodobé. V severní zdi místnosti je prolomen ještě prostup do suterénu, do prostoru vyprazdňování van s použitou rašelinou.

## **První suterén – 1. PP**

Do prostoru suterénu se vstupuje dlouhou koridorovou chodbou z atria hlavního objektu Císařských lázní. V koridorové chodbě jsou složeny původní litinové sloupy z pavlačových chodeb v atriu. Pavilón je v suterénu plně propojen s hlavní hmotou budovy Císařských lázní. Vstupuje se do něj dřevěnými dvoukřídlými dveřmi. Dveře jsou masivní, výplňové s profilovanými kazetami, v horní části s prosklením. Klapačka je krytá železnou pásnicí s profilem vejcovce. Zachována je i původní klika s dekorativním štítkem.

Přední část pavilónu je rozvinuta šířkově. Zaklenutá je, tak jako ostatní prostory, valenými klenbami do traverz. Středem prochází podvlak s I profilem dozděným ke klenbám, který je podpírán litinovými sloupy s toskánskými hlavicemi a projmutými vzpěrami – celkem je zde vloženo 7 nosných litinových sloupů. Prostor, který původně sloužil jako manipulační hala s odvozem a přívozem van naplněných rašelinovou směsí ke koupelím, byl prosvětlen velkými střešními světlíky, které se z větší části zachovaly také původní. Byly vytvořeny jako jeden kus odlitím z prefabrikovaného betonu a zaskleny jsou původními luxfery. Pod podlahou se nachází druhý suterén s jímkami, kam byla vypouštěna voda z již použitých rašelinových lázní. Použitá rašelina se odvážela esovitě stočenou rampou, do níž je veden přístup v severozápadní části manipulační haly. Dveře jsou novodobé plechové. V jihozápadní části prostoru je prostup se schodištěm do spodního suterénu. Ten je však zcela zatopen vodou, proto nebylo možné do něj vstoupit a podrobit průzkumům. Ze schodiště je možno spatřit pouze vstupní prostor zaklenutý valenou klenbou s dalšími segmentem ukončenými prostupy. V prostoru se nachází řada odložených věcí. Do původně zcela otevřeného prostoru manipulační haly byly novodobě vestavěny jednotlivé oddělené prostory kyslíkárny, kompresorovny, skladů apod. V prostoru kyslíkárny došlo k částečnému vybourání původního světlíku a jeho nahrazení novou valbovou stříškou s prosklenou konstrukcí. Vybavení kyslíkárny i ostatních provozních částí je již novodobé, včetně zavěšených rozvodů, které celý prostor značně zdegradovaly.

Na šířkovou manipulační halu se napojuje prostor manipulace pro plnění van rašelinovou směsí. Prostor je opět zaklenut cihelnými klenbami do travers, s galerií litinových sloupů uprostřed. Litinové sloupy jsou stejného provedení jako v manipulační hale. Rozšířené patice sloupů jsou přišroubovány k podlaze šrouby s masivními šestihrannými maticemi. Pravá (východní) galerie sloupů je zcela viditelná, levá galerie je zazděná v novodobé příčce skladů. Přesto jsou i tyto sloupy plně zachovány včetně hlavic i patic. V klenbách u sloupů jsou dochovány kruhové vypouštěcí otvory s ocelovou vložkou a obdélné prostupy pro závlače k otevření napouštěcího mechanismu. Po obvodu vnitřních stěn jsou zřetelné dozdivky klenebních kápí, původně zde býval otevřený prostup do přízemí. Rovněž podlaha je podél východní obvodové stěny zakrytá dřevěným fošnovým bedněním, po jejích odkrytí je vidět prostup do spodního suterénu, který je ovšem zatopen. V jihovýchodní části prostoru je vloženo přímé schodiště o sedmi žulových stupních směřující do přízemí pravého (východního) traktu výměňkové stanice (původně kotelny). Schodiště je doplněno původním jednoduchým ocelovým tyčovým zábradlím s charakteristickými koulemi. Manipulační prostora je v jižní části ukončena nikou původního výtahu na rašelinu, dnes zakrytého dřevěným bedněním. Zřetelný je i pokračování výtahové šachty do spodního suterénu, kam vede schodiště hned vedle výtahové šachty. Na plné schodišťové zdi je osazeno původní železné madlo se stočeným koncem. Rovněž do této části spodního suterénu nebylo možné vstoupit, protože je zatopen vodou. Vedle schodiště do suterénu je vloženo schodiště do přízemí, které je ovšem zazděné. Současné vybavení je novodobé, degradující celý prostor. Pouze u teplovodního potrubí v jihovýchodní části prostoru je zachován předválečný manometr firmy Schäffer & Budenberg Ausig (Ústí n.L.).

## **Druhý suterén – 2. PP**

Pod úrovní prvního suterénu se nachází, tak jak bylo naznačeno výše, ještě jedna úroveň druhého suterénu. V současné době je ovšem zcela zatopen a není možné do něj vstoupit. Z historické plánové dokumentace je zřejmé, že se jedná o provozní prostory zaklenuté valenými klenbami na vyzděných pilířích. Sloužily k obsluze jímek odvádějící vodu z použité rašeliny, k odvětrání a vedení kouřovodu z kotelny do věžovitého traktu Císařských lázní.

## **První patro – 2. NP**

Do prvního patra pavilónu se vstupuje po dvouramenném schodišti u průjezdu v jižním traktu. Schodiště je železné, nýtované konstrukce s jednoduchým tyčovým zábradlím, ukončeným profilovaným železným madlem s točenicí. Válcový sloupek u druhého ramene je ukončen koulí. Povrchová úprava v zeleném nátěru. Prostor schodiště je zaklenut segmentovou cihelnou klenbou a svrchu prosvětlen drobným světlíkem s oknem v železném rámu rozčleněným na čtyři tabulky a zaskleném drátosklem.

Z prostoru schodiště se vystoupá do druhotně vydělené malé chodbičky, odkud se otevírá koridorová chodba nad spodním průjezdem v jižním traktu objektu. Chodba je zaklenuta valenými klenbami do traverz. Do jihozápadního rohu jsou druhotně vloženy záchody (levá část přízdívky zasahuje až do okna). Vstupní otvory jsou obdélné s profilovanými prkennými zárubněmi, dveře výplňové s profilovanými kazetami, které jsou v rozích oble projmuté. Barevná úprava v zeleném nátěru. Zhruba v polovině je chodba předělána příčkou se stejně řešenými dveřmi, jako na záchodech. U příčky se nachází široký obdélný otvor směřující do hlavní místnosti středního traktu, uzavřený dřevěnými výplňovými dvoukřídlými vraty. Naproti tomuto vstupu je v podlaze zřetelný velký čtverhranný prostup krytý dřevěným bedněním a v klenbě nad ním je osazen velký hák. Okenní otvory jsou z vnitřní (interiérové) strany obdélné a z vnější (exteriérové) strany ukončené segmentem, s kastlovým systémem vydřevěné špalety. Okenní výplně jsou dvoukřídlé, zasklené čirým sklem a členěné profilovanými lištami na 2 x 4 tabulky. Uzavírání křídel je řešeno na obrtlík. Původní barevná úprava nátěrem v odstínu olivově zeleném. V druhé polovině chodby jsou do uzavřeného prostoru původního výtahu osazeny dřevěné výplňové dveře s profilovanými kazetami, jako jsou na přistavěných záchodech.

Z drobné chodbičky u schodiště lze vstoupit do druhotně vydělené komory v jihozápadním nároží. Zde jsou osazeny dřevěné výplňové dveře s jednoduchými kazetami. Z chodbičky se dále prostupem s dveřmi s profilovanými kazetami vstupuje do prostoru bočního západního traktu. Prostor je opět zaklenut valenými klenbami do traverz. Severní část o jedné okenní ose je sekundárně vydělena sádkartonovou příčkou s novodobými dveřmi v ocelové zárubni. Okna jsou provedena stejně, jako

okna v jižní chodbě, pouze původní barevná úprava byla provedena v červenohnědém nátěru (mahagon). Nášlapnou vrstvu tvoří betonová mazanina.

Širokým prostupem ve střední zdi lze vstoupit do velké prostory ve středním traktu. Původně se zde nacházel sklad a třídírna rašeliny. Prostora je zaklenuta valenými klenbami do travěz. Uprostřed je ve dvou klenebních polích proveden prostup a prostor je osvětlován vystupujícím světlíkem, jehož horní část se sedlovou stříškou je provedena z dřevěné konstrukce. Sloupky, krokve i vazné trámký mají dekorativně okosené hrany. Povrchová úprava ponechává pohledově uplatněný přírodní materiál. V nášlapné vrstvě podlahy z betonové mazaniny jsou dosud zachovány čtvercové prostupy do střední prostory v přízemí, kryté fošnami. V jižní části střední prostory se nachází průchod do jižní chodby a vedle něho původní výtah na rašelinu. Ze starší technologie se zde dochovala násypná šupna. Vnitřní čtverhranný prostor je obložen dřevěnými fošnami a oplechován. Z vnitřní strany byl uzavírán dřevěným pojezdovým křídlem. V severní zdi jsou prolomena tři obdélná okna, střední okno je výrazně větší s ocelovým profilem v překladu i parapetu, uzavřené novodobým dvoukřídlovým oknem. Menší okna po stranách mají dřevěné špalety, původní kování, uzavírána jsou na obrtlík a členěná na šest tabulek. Povrchová úprava nátěrem v šedomodré tónu. Okna byla z vnitřní strany uzavíratelná ještě na dřevěné okenice, o čemž svědčí zachované obrtlíky.

Ze střední prostory je možno vstoupit do prostorů pravého (východního) traktu. Dveřní otvory jsou obdélné, severní otvor má dřevěnou obložku bez profilace, jižní otvor ji postrádá. Severním vstupem lze vstoupit do severní části východního traktu. Dveře jsou dřevěné, svlakové s obvodovým rámem se zkosenými hranami vytvářejícím tři vpadlá pole. Z vnitřní strany je osazeno dekorativní kování, závěsy s liliovým ukončením, kované výztuhy a spodní část dveří je opatřena měděným plechem s tepanými kružnicemi. Podle otisků zde byla osazena klika s liliovitým ukončením štítu a dekorativní klepadlo s výběhy lilií. Špaleta i obložka je provedena z prken na sraz, s přesahem u překladu a soklu. Prostora je zastropena dřevěným trámovým stropem poměrně náročného provedení – stropní trámy s okosenými hranami směřují do rohů místnosti, čímž je záklop vnitřních ploch kladen „cik-cak“. Záklopová prkna jsou opatřena profilovanými lištami kryjící spáry. Hlavní stropní

trám je dodatečně vyztužen ocelovým I profilem a podepřeny ocelovými válcovými nosníky krytými dřevěným fošnovým překladem vytvářejícím iluzi dřevěného okoseného sloupku. V horní části je doplněn tepaný pás s věšáky. Hrany pásu jsou dekorativně rozkovávané. V polích záklopového stropu jsou vloženy střešní sedlové světlíky s ocelovými rámy. Severní i východní stěna je prolomena obdélnými okenními otvory s osazenými okenními křídly shodnými s ostatními okny v prvním patře. Povrchová úprava nátěrem v šedomodrém tónu. Dřevěná podlaha s nášlapnou vrstvou z prken je vložena do prostoru druhotně, u obvodového zdiva je patrný plynulý přechod omítek stěn i přes stropní konstrukce. Na stěnách je patrný nátěr soklu imitující dřevěné táflování – iluzivní malba letokruhů (fládrování). Elektrické rozvody byly provedeny podle typů zásuvek a vypínačů v meziválečném provedení – nesou česko-německé označení ESČ, KONTROLA / KONTROLLE.

Severní část původně jednolitě prostory byla druhotně oddělena od jižní menší části dřevěnou zástěnou, členěnou profilovanými kazetami. Uprostřed stěny je vložena nika s okosenými rohy, uvnitř obložená prkny. Obvod niky je lemován profilovanou lištou a vnitřní hrana špalety černým perlovcem. Nika byla původně z vnitřní strany osvětlena, což dokládá vypínač ještě předválečného typu. Z rubové strany, z jižní prostory, je zřejmé, že zástěna byla vyskládána z dveřních křídel starých skříní. Také v jižní prostoře je původní hlavní stropní trám dekorativního trámového záklopového stropu podepřen válcovými ocelovými sloupky s vyztužujícími I nosníky. Zde ovšem již nejsou kryty v nápodobě dřevěných sloupků. Zřetelné je zde ovšem původní barevné pojednání trámového stropu – boční strany stropních trámů a záklop je opatřen šedomodrým nátěrem, okosená hrana stropních trámů je zelená a čelní strana stropních trámů s lištami záklopu byly červené. Okno je stejného tvaru a členění jako ostatní okna v prvním patře objektu.

V jihovýchodní části místnosti proniká stropem válcová tlaková nádoba. Ze strany dělicí stěny má dosud nasazený teploměr. V pohledu dovnitř je patrný dvojité plášť. Je to jeden z prků původního technologického vybavení, sloužící nejspíše k ohřevu vody v původní kotelně. Později mohla být využita pro rozpouštění usazenin pro inhibitory koroze (látky, které proudily topným systémem, aby zabráňovaly korozi). Přístup k ní byl původně před vložením stropu po lávce z ocelových nosníků.



## STAVEBNÍ HISTORIE RAŠELINOVÉHO PAVILÓNU A SYSTÉM PROVOZU RAŠELINOVÝCH LÁZNÍ

Provozní část Císařských lázní, Přípravná rašeliny či tzv. Rašelinový pavilón, byl vybudován společně s hlavním lázeňským traktem Císařských lázní v letech 1893-1895. Vyprojektoval jej, stejně jako celé Císařské lázně, vídeňský ateliér Ferdinanda Fellnera a Hermanna Helmera. Zatímco architektonická podoba předního traktu Císařských lázní vycházela z podrobného studia zahraničních, zejména francouzských lázní, uskutečněného během studijních cest, provozní řešení bylo invencí autorů díla a v té době bylo naprosto unikátní a jedinečné. Poprvé na světě se zde realizoval systém zavážení van s rašelinou bez vstupu do lázeňské kabinky, pod podlahou. Kolem vnitřního obvodu dvora stály galerie, kam byly vany do konkrétního patra vytaženy hydraulickým výtahem a převezeny k finálnímu usazení do koupelen. S tímto moderním řešením souvisí i pokrokový, takřka průmyslově řešený provoz přípravy rašelinové směsi pro koupele.

Příprava rašeliny pro koupele se tehdy prováděla na rozlehlých dvorech lázeňských ústavů, kde se rozmělněná a vytríděná rašelina (či slatina) míchala s minerální vodou, ohřívala v otevřených kotlích a pak v dřevěných vanách zavážela do lázeňských kabin. Proto také v řadě případů byly lázeňské domy s rašelinovými, slatinovými lázněmi přízemní, aby bylo možné vanu s rašelinovou směsí přímo ze dvora zavést do kabinky – jako tomu bylo například ve Františkových Lázních a také v Mariánských Lázních. Přitom ovšem mohlo docházet k současnému otevření obou protilehlých dveří, z jedné strany vstupoval pacient odhalený pro koupel a z druhé strany se navážela vana s rašelinou, čímž vznikala průvan, na který si řada pacientů stěžovala. Nové řešení zavážení van do kabin pomocí dvířek pod úrovní podlahy tak eliminovalo zásadní problém se vznikem průvanu i vstupem do kabinky, kde byl přichystán pacient ke koupeli. Na unikátně dochovaných nákresech parafovaných ateliérem Fellner – Helmer je zřetelně vidět, jakým způsobem se toto zavážení dělo. Pracovník lázní zavezl vanu do otvoru ve stěně a pákou ji vyzdvihl do obruby v lázeňské kabině.

Tak, aby nedocházelo k nepříjemnému rušení lázeňského provozu hlukem a zápachem, byla příprava rašelinové směsi vymístěna z hlavního traktu lázeňského domu. V prvních nárysech nových lázní ing. Oertla byla tato příprava rašeliny zapojena přímo do organismu lázeňského domu a vložena tradičně do dvora. V dalších variantách již byla přípravná rašeliny vymístěna za vlastní lázeňský dům, otázkou zřejmě již nezodpověditelnou zůstává, zda toto vymístění bylo původním záměrem ateliéru Fellner – Helmer či další rozpracovanou myšlenkou ing. Oertla. V každém případě se tato myšlenka ujala a varianta odděleného provozu přípravy rašeliny od vlastního lázeňského provozu se nakonec i realizovala.

Podle zápisu k projednávání stavby z roku 1893 se praví: *„Samotná budova Rašelinového pavilónu by měla sestávat z průjezdu, vedle ležícím prostorem pro vany, se zvýšeným pódiem pro sudy s míchanou rašelinou, kotelny, strojovny, dílny a skladu na uhlí, dále z půdy ležící nad prostorem s namíchanou rašelinou i potřebným rašelinovým bahnem, a měla by mít i schodiště pro potřebnou komunikaci. Manipulace je myšlena tak, že vůz s rašelinovou zeminou přijede k vjezdu, tahem vyloží rašelinovou zeminu do jámy situované pod vjezdem, odtud bude rašelinová zemina ihned dopravena zvedacím zařízením na půdu pro rašelinu. Odtud padá rašelinová zemina po vytrídění, respektive vyčištění do rourové míchačky, kterou je třeba pod ní instalovat, zde je zemina smíchána s vodou z rour a rašelinová kaše pak teče přímo do pod ní připravených rašelinových van, které jsou po naplnění dopraveny po kolejkách k výtahu v lázeňském dvoře. Po použití se vana vrací do manipulačního prostoru a rašelinová kaše se vyprázdní přímo z koleje do rašelinového bahna, vana se vyčistí a připraví pro nové použití, zatímco použitá rašelinová kaše z rašelinového bahna se po oddělení a odtoku vody do kanálu vyšťouchá a vozem převezve na skládku.“* (AM KV, kart. 44c, zn. L. 3d-895)

Tento záměr se podařilo naplnit a podle zákresů axonometrických řezů ze slavnostního tisku z roku 1895 i plně realizovat. Rašelina byla do Císařských lázní dovážena z Františkových Lázní, ze známého naleziště Soos, firmou Heinricha Mattoniho. Přívod vřídelní vody z Vřídelních lázní (Lázně II) byl veden nejprve do vodojemu na Hálkově vrchu a odtud do rezervoáru v Císařských lázních a Rašelinového pavilónu.

Podle archivní plánové dokumentace lze vysledovat i celkový systém lázeňského provozu včetně přípravy rašeliny. Stopy tohoto provozu jsou dosud v Rašelinovém pavilónu až překvapivě čitelné. Zachované stavební konstrukce i dochované fragmenty původní technologie nám tak ukazují, jak se původně provoz přípravy rašeliny pro rašelinové koupele prováděl.

V prostoru dnešní trafostanice se nacházela strojovna, energetické srdce celého provozu, kde byl umístěn dvoustranný parní stroj, s předním a zadním pístem a velkým setrvačником. Na pístech parního stroje nechyběl ani Boultonův odstředivý regulátor otáček a dále zde bylo umístěno zřejmě i dynamo (Císařské lázně byly elektrifikovány již od dob svého otevření). Řemenicí byla přes ozubené kolo hnána zespoda transmisní hřídel, zavěšená na klenbě prvního suterénu. Hřídel vedla do střední haly přípravy rašeliny se sloupovou galerií, kde byly v prostupu u obvodových stěn nasazeny masivní řemenice vedoucí do přízemí k hnáným hřídelím umístěným pod klenbami. U obou postranních galerií horního pódia byly vždy čtyři hnací řemenice s dolním hnacím kolem a horním kolem hnáným, ke čtyřem (resp. osmi) kádím. Na klenbě v patře byl za hnáným kolem zavěšen vodorovný převod, převádějící pohyb na svislou hřídel, tyč míchadla s lopatkami, která zřejmě musela být zajištěna na spodní ložisko, a již se ve velkých dřevěných kádích míchala rašelinová směs. Obsluhující personál si pákami otevřel násypné dřevěné šupny, čímž si nasypal rašelinovou zeminu vytríděnou na půdě – v prvním patře. Páky zde byly zavěšené vždy po dvojicích – na otevření a uzavření násypného otvoru. Po přilítí vřidelní vody se směs mechanicky rozmíchala a po rozmíchání přivezl další pracovník pod kád' v suterénu dřevěnou vanu, kterou si opět sám pomocí kladky naplnil vypouštěcím otvorem. Poté vanu zavezl do manipulační haly, kde již byly osazeny kolejničky, aby převoz vany nedělal velký hluk a pokračoval koridorovou chodbou pod věžovitým zadním traktem do atria, kde ji vyvezl do příslušného podlaží původně hydraulickým výtahem.

Vany s použitou rašelinou se zavezly do bočního traktu manipulační haly, kde s pomocí zvedacího mechanického systému zavěšeného na kolejnici pod klenbou, se obsah vany vyklopil, voda vytekla do odpadních jímek a zbylá rašelinová směs byla

poté odvezena rampou vzhůru k uličce u řeky a poté na městskou skládku rašeliny. Byl to geniální a přitom jednoduchý systém, který umožnil práci bez dřívější velké dřiny.

V pravém (východním) traktu byla umístěna kotelna, vytápějící celý objekt Císařských lázní. Celý systém sestával z dvojice žárotrubných kotlů s otočnými vytápěcími rošty a nad ním umístěnou soustavou žárotrubných parních kotlů. K čištění zanášených trubek parních kotlů byla zřízena pochozí lávka. Ze spodního centrálního topeniště se sypal dolů popel do jímky a teplo bylo vedeno kanálem ve druhém suterénu do celé budovy. Taktéž odvod spalin byl veden kouřovodem ve spodním suterénu do sopouchu komína ve věžovitém traktu hlavní budovy Císařských lázní. Protože technologické zařízení kotelny bylo objemné, byl pro ni vymezen výškově celý prostor od suterénu až po patro. Přesto, že to byla pouhá kotelna, byl na uzavření prostoru vybudován honosný záklopový strop s barevnou polychromií. I takovýto prostor musel být reprezentační. technologický provoz nebyl chápán jako něco podřadného, ale byl pojmán a představován jako doklad průmyslového pokroku.

Exteriér nadzemní části pavilónu byl řešen na rozdíl od pompézní architektury hlavního lázeňského traktu Císařských lázní střídme a to z jediného důvodu – nadzemní část provozního traktu měla být vizuálně oddělena od vlastní budovy a neměla se pohledově příliš uplatňovat. Proto Ferdinand Fellner a Hermann Helmer zvolili formu zahradního pavilónku, stojícího jakoby nezávisle za hlavním traktem Císařských lázní. Toto geniální řešení doprovodili i úpravou obvodového pláště pavilónu, který pokryly hustou sítí dřevěné treláže s pnoucí zelení. Treláž byla koncipována velice dekorativně a vytvářela dojem husté krajkové sítě – okna a okenní osy byly lemovány horizontálně, treláž mezi okny byla řešena v náznaku pilířů či pilastrů na koso s vloženými kruhy, fabionová římsa byla opatřena vzorem zubořezu a horizontální atika byla doplněna nad pilíři a pilastry půlkruhovými výběžky, které měly symbolizovat klasické akroterie. Tak jako architektura hlavní budovy Císařských lázní, měla i podoba vnějšího pláště Rašelinového pavilónu svůj vzor ve Francii. Ateliér Fellner a Helmer zde vytvořili zahradní pavilón vystřižený z francouzských lázní, jako by jej přenesli například z Vichy, kde se takovéto pavilóny se stejně pojatou treláží dochovaly dodnes. Podle nejspodnějšího nátěru oken se dá usuzovat, že celá dřevěná konstrukce pokrývající fasádu byla opatřena zelenošedým nátěrem v odstínu

olivově zeleném, ve Francii velmi oblíbeném. Je to stejné řešení jako ve Vichy v případě pavilónu a kolonády v lázeňském parku či pavilónu pramene Celestinu (Source des Celestines).

Prostor kolem objektu byl upraven jako zahrada s řadou formálně řešených prvků – cestní síť byla pravidelná s vytyčením jednotlivých čtvercových kompartmentů. Střešní světlíky podzemního podlaží provozního traktu byly důmyslně skryty za stříhané buxusy, jejichž čtvercová pole byla v rozích doplněna pyramidálními formami. Malá zahrada za hlavním traktem Císařských lázní byla také proto nazývána „*Hausgarten*“. Od ulice i nábřeží byla oddělena nízkým litinovým plůtkem se secesním vzorem a vstup byl veden z ulice Mariánskolázeňské monumentální branou s pilíři. Samotný Rašelinový pavilón byl romanticky pokryt pnoucí zelení, kterou zde máme dokumentovánu až do 50. let 20. století.

Hned na počátku 20. století, kdy další technický pokrok umožnil budovat elektricky poháněné výtahy, byl v roce 1902 nahrazen původní hydraulický výtah novým výtahem elektrickým, který opět dodala firma Wertheim & Comp. V patře Rašelinového pavilónu byly zřejmě ještě v tomto období dodatečně doplněny záchody (původně zde byl pouze jeden v prostoru dílen v přízemí).

Úpravy areálu Císařských lázní v dalších letech nemáme dostatečně zachyceny v písemných pramenech. Proto musíme vycházet pouze z vlastních průzkumů a terénního ohledání místa. Vzhledem k tématu se budeme věnovat pouze provoznímu traktu Císařských lázní.

Výraznější stavební úpravy se v objektu Císařských lázní uskutečnily v roce 1926. Kromě rozšiřování koupelen byly v prostoru dvora zrušeny starší výtahy a zřízeny dva nové výtahy pro dopravu van s rašelinou, včetně postavení zděné strojovny pro výtahový pohon. Dále byly oba obvodové koridory rozšířeny o příčnou spojkou s ocelovými sloupy procházejícími prostorem suterénu. Zřejmě právě tehdy byly původní nižší sloupy ve spodním podlaží ochozů vyjmuty a na jejich místo byly osazeny vyšší, z horního patra. Právě v této pozici se torzo sloupů dochovalo do současné doby.

Další úpravy proběhly ve 30. letech 20. století. V lednu 1937 byly provedeny zednické opravy v průjezdu, betonáž a nepochybně byl upravován i výtah na rašelinu. V této době se také zrušila strojovna a prostora v západním traktu byla nově upravena na trafostanici. Tomuto období odpovídají dochované části s kabelovými zhlavími a porcelánovými transformátory i německé označení kabelových stanic a trafostanic. Tak, aby mohly být zřízeny jímky pro úniky olejů pod jednotlivými kobkami a přitom se nemusely provádět náročnější vkopy do podlahy, byla provedena nová podlaha ve vyšší úrovni. Původní podlaha s okrovou dlažbou tak byla zachována bez zásahů. Rozvodné desky z mramoru dosvědčují, že elektrický proud byl dodáván nejen do Císařských lázní (tehdy již Lázní I), ale i do dalších lázeňských ústavů ve městě - Lázně II, Lázně IV). K většímu osvětlení prostoru byla vyměněna původní okna za nová s železnými profily a na severní straně bylo proraženo ještě jedno okno navíc. Před oknem v exteriéru byl zřízen odvětrávací anglický dvorek, který odvětrával prostor mezi starou a novou podlahou. Na místo prostředního okna v západním průčelí se vyboural samostatný vstup, osazený novými železnými dveřmi. S tímto zásahem také souvisí i litinový poklop s označením A. Wolf, Meierhöfen, dochovaný před vstupem.

Ve východním traktu byla přebudována i kotelná, staré objemné technologické zařízení bylo nahrazeno menším, které umožnilo vložit strop mezi přízemí a patro. Strop byl posazen na stávající provozní lávku, po které byl veden přístup k zavěšené tlakové nádobě, která se v jihovýchodní části východního traktu zachovala dodnes. K provedení nového stropu se použilo starých materiálů, druhotně použitých dřevěných prvků i ocelových nosníků. V patře tehdy vznikla nová prostora, která mohla sloužit jako společenská či klubová místnost některého z městských spolků. Reprezentativnost úprav prostoru s novým návratem k romantické novogotice odpovídá úpravám dalších interiérů v Karlových Varech v období 30. let 20. století. Protože se do nové reprezentativní místnosti příliš nehodila tlaková nádoba zavěšená ve stropu, byla původně celistvá prostora rozdělena dřevěnou zástěnou. I ta ale byla provedena z druhotně použitých dveří šatních skříní. Oddělenou místnostku, kde zůstala tlaková nádoba, již nebylo nutné nikterak přikrášlovat, což je zřetelné zejména v nedbalém provedení rubové strany dřevěné zástěny a ponechání ocelových podpěr

stropu bez dodatečného krytí. A tak se zde zachovala i původní barevná úprava původního trámového stropu. V prostoru klubové místnosti byl naopak trámový strop pojednán v pohledovém uplatnění přírodního dřeva (původní polychromie byla odstraněna), čemuž odpovídá i iluzivní fládrování imitující dřevěné táflování na stěnách. Ocelové válcové nosníky byly zakapotovány v nápodobě dřevěných sloupků. Uprostřed dřevěné zástěny byla řešena honosněji nika. Vzhledem k tomu, že byla uvnitř osvětlena, zde musely být vystaveny buď cenné klubovní artefakty či busta významného představitele.

S tímto obdobím souvisí zřejmě již první vestavba příček v patře západního traktu, kde se provádělo třídění rašelinové zeminy.

Větší rekonstrukce Lázní I, zaměřená na zajištění celoročního provozu lázní, pak proběhla v letech 1948-1953. Podle projektu Leo Šimona byl zastřešen vnitřní dvůr a ve 2. patře byly při vnitřním obvodu vestavěny další lázeňské koupelny. V roce 1947 byl zbourán komín a 1952 byla provedena částečná adaptace kabin v přízemí a v 1. patře. V prostoru dvora byly prováděny úpravy kovové konstrukce ochozů a výtahu pro dopravu van s rašelinou. Bohužel při této adaptaci došlo ke změně systému koupelí. Od té doby se již nemíchala rašelina původním způsobem a koupele v rašelinovém bahně se již neprováděly vůbec, pouze byly podávány rašelinové zábaly. Rašelinová směs se míchala přímo na koridorové spojovací chodbě ve dvoře. Původní provoz v Rašelinovém pavilónu tak tehdy zanikl a provozní trakt již napříště sloužil jenom jako skladiště, kotelna a trafostanice. Postupně zanikla i formální zahrada mezi hlavním traktem Císařských lázní a provozním traktem. Samotný Rašelinový pavilón byl zbaven své treláže a svou architektonicky strohou fasádou působí dodnes ne příliš optimálním dojmem.

Císařské lázně sloužily balneologii téměř do konce 20. století. Vzhledem k vývoji lázeňských procedur, kdy zvyšováním komfortu pro lázeňské klienty mají v současné době téměř všechna významná sanatoria a lázeňské hotely vlastní balneoprovozy, které nabízí celou škálu léčebných procedur přímo v objektech, kde jsou hosté



ubytování, ztratily centrální lázně zcela svůj význam. Z výše uvedených důvodů byl lázeňský provoz v objektu Císařských lázní počátkem 90. let 20. století ukončen.

Zásahy prováděné v budově až do 90. let 20. století byly veskrze negativní, degradující celkový charakter jak vlastního lázeňského traktu, tak i traktu provozního. V rámci záměru přestavby Císařských lázní na kasino a luxusní hotel proběhlo v polovině 90. let 20. století vyklizení budovy včetně vybourání obslužných ocelových ochozů ve dvorním traktu, demontáže van i veškerého balneologického zařízení. K realizaci rozsáhlé přestavby však naštěstí nedošlo. Tyto zásahy vyvrcholily naprostým nezájmem o provozní trakt a systém lázeňského provozu, který byl díky nepochopení skutečných hodnot, ponechán na dožití s výhledem na jeho demolici.

## KULTURNĚ – HISTORICKÉ A PAMÁTKOVÉ HODNOCENÍ

Císařské lázně patří z architektonického hlediska k nejvýznamnějším stavbám v Karlových Varech. Císařské lázně jsou symbolem Zlatého věku Karlových Varů a spolu s nimi i celého lázeňství v Západočeském lázeňském trojúhelníku. Tvůrci projektu byli význační vídeňští architekti Ferdinand Fellner a Hermann Helmer, stavební práce provedl významný karlovarský stavitel Josef Waldert a na celkovém vybavení objektu se podílela řada renomovaných firem z celého rakousko-uherského mocnářství.

Stavba Císařských lázní je dosud vnímána jako nádherná architektura, ve svých formách příhodná pro to, aby sloužila jako impozantní kulisa divadelního prostředí či jako vznosná opera. Hodnota stavby ovšem nespočívá pouze v luxusní a krásně řešené „divadelní“ architektuře. Je to v první řadě lázeňský dům, pro který byl prvořadý lázeňský provoz. A v tomto ohledu je pro Císařské lázně, sloužící jako rašelinové lázně, zásadní provozní trakt – Rašelinový pavilón, pocházející od stejných slavných tvůrců, jako přední lázeňský trakt Císařských lázní. Nad úroveň terénu je důmyslně vizuálně oddělen od hlavního lázeňského traktu. Označován byl jako Pavillon für Moor-Bereitung či Moor Pavillon – Rašelinový pavilón. Fellner a Helmer ho v nadzemní části pohledově uzpůsobili jako drobnou zahradní stavbu pavilónového charakteru s typickými prvky z lázeňského prostředí sladké Francie, například Vichy či Vitellu.

Na rozdíl od skvostné architektury Císařských lázní, inspirované francouzskými lázněmi, je provoz rašelinových lázní zcela jedinečný. Zcela ojedinělý a unikátní byl systém dopravy rašeliny do koupelen, ale také samotná příprava rašelinové směsi ke koupelím. Fellner a Helmer zde vytvořili dříve nebývalé řešení, jednoduché a ve svém výsledku geniální, které mechanizací práce odstranilo dřinu a námahu při míchání rašeliny. Fragmenty toho systému jsou dosud zachované jak v podzemních, tak i v nadzemních částech provozního traktu. Jako provozní část neměla sloužit jen zadní nadzemní pavilónová stavba označovaná jako Rašelinový pavilón, ale také střední podzemní část s manipulační halou a navazující rampou. Bylo zde i energetické srdce

lázeňské budovy. Genialita řešení Ferdinanda Fellnera a Hermanna Helmera spočívá také v tom, že vše, co mohlo rušit lázeňskou činnost v Císařských lázních soustředili do oddělené provozní části, například i kotelnu a kouř odváděli horizontálním kouřovodem do vysokého komínu v zadním věžovém rizalitu objektu.

Víme, že zmiňovaný způsob lázeňského provozu navržený vídeňským ateliérem Fellner a Helmer byl poprvé realizován právě v Císařských lázních v Karlových Varech. Po provedení komparativní analýzy lázní v České republice v kontextu s lázněmi v západní a střední Evropě lze konstatovat, že stopy takového provozu již nejsou nikde dochovány v takovémto rozsahu, jako v Císařských lázních v Karlových Varech. Výše zmiňované aspekty tak dokládají jak je provozně i kulturně historicky tato zadní část významná. Z hlediska historického i památkového je tedy provozní trakt – Rašelinový pavilón Císařských lázní hodnotný a cenný. Dnes se jedná již o evropský a pravděpodobně i světový unikát. Ve vztahu nominace Karlových Varů v rámci Západočeského lázeňského trojúhelníku na zápis do Seznamu světového kulturního dědictví UNESCO je to další významný aspekt pro úspěšnou realizaci záměru.

K Císařským lázním Rašelinový pavilón nedílně patří. Jedná se o jeden celek, bez provozního traktu by přední lázeňský trakt nikdy nemohl existovat a fungovat. Vše tedy spoluvytváří věc jedinou. Proto byly Císařské lázně prohlášeny za nemovitou kulturní památku včetně svého provozního traktu – Rašelinového pavilónu. Areál ve svém celku byl v roce 2010 zařazen mezi národní kulturní památky. Prohlášení objektu, stavby nebo věci za národní kulturní památku znamená jejich přearazení do vyšší hodnotové kategorie, čímž je deklarován i jejich mimořádný kulturní význam.

## **Hodnotné detaily a prvky:**

Fasády - tektonické členění v rozvrhu jednotlivých okenních os, okenní výplně, obojí vrata v průjezdu vč. kování a pův. klik, fabionová římsa a přímá atika

1. PP - klenební systémy
  - litinové sloupy (včetně sloupů složených v chodbě hlavního traktu)
  - kolejnice v koridorové chodbě
  - dvoukřídlé dveře z koridorové chodby do manipulační haly včetně kliky
  - vypouštěcí otvory a průzory pro táhla v klenbách v hale pro plnění van
  - zábradlí schodiště do bývalé kotelny včetně madla
  - žulové schodiště z haly pro plnění van do přízemí
  - prostor původního výtahu na rašelinu
  - původní střešní světlíky s původními luxfery
  - tlaková nádoba v kotelně
  - manometr firmy Schäffer & Budenberg, Aussig
  - dřevěné křeslo s nastavitelným mechanismem firmy HEYWOOD BROTHERS and WAKEFIELD Company, Gardner Mass, USA
2. PP - žulová schodiště z manipulační haly i z haly pro plnění van včetně madla
  - klenební systémy (více nebylo možné zjistit pro zatopení prostoru)
1. NP - klenební systémy s otvory původní technologie provozu
  - v trafostanici mramorové rozvodné desky
  - kabelová zhlaví s izolátory
  - původní podlaha strojovny s okrovou keramickou dlažbou
  - dlažba v průjezdu z dřevěných špalíků dvojího formátu
  - pojízdná vrata v průjezdu
  - prostor výtahu na rašelinu
  - okna včetně kování a klíček
  - klenba v hale včetně násypných otvorů a šroubových úchytů po hřídeli
  - originální historické artefakty složené v hale a díle (jednotlivé typy historických keramických obkladů, mramorové desky, šicí stroj, zábradlí z Horního Zámeckého pramene, zbytky balustrády, vodovodní baterie)
  - nůžková roztahovací mříž
  - ocelové schodiště s nýtovaným zábradlím
  - dlažba v chodbičce před schodiště do patra

2. NP
- okno na schodišti s železným rámem
  - klenební systémy s otvory původní technologie provozu
  - podlaha s násypnými otvory
  - střešní světlíky
  - dřevěný trámový strop
  - dřevěné výplňové dveře
  - dřevěná zástěna včetně niky
  - iluzivní fládrování na stěnách
  - tlaková nádoba
  - výtah na rašelinu s dřevěnou šupnou

Bezprostřední okolí – rampa výjezdu včetně litinového zábradlí

- litinový poklop A. Wolf, Meierhöfen před vstupem do trafostanice

# **IKONOGRAFIE**



Karlovy Vary - Císařské lázně s rašelinovým pavilonem před rokem 1918.



Karlovy Vary - Císařské lázně s rašelinovým pavilonem po roce 1918.





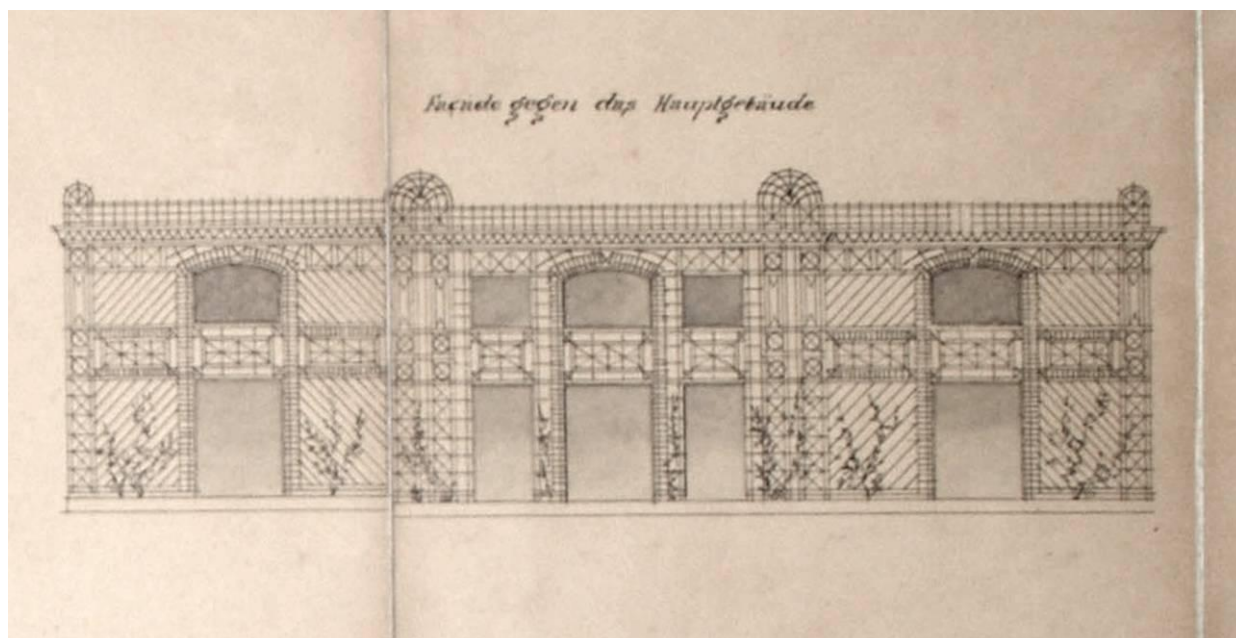
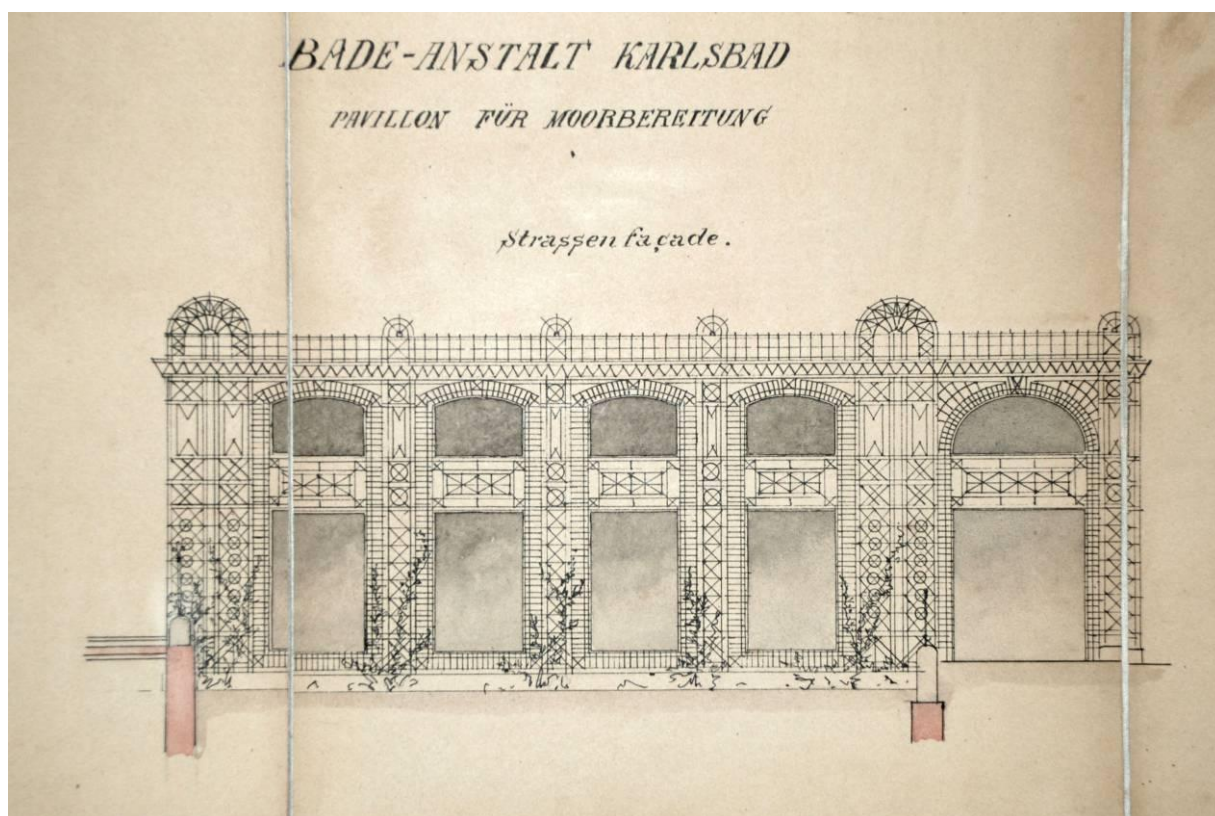
Karlovy Vary - Císařské lázně s rašelinovým pavilonem ve 20. letech 20. století.

# **ARCHIVNÍ PLÁNOVÁ DOKUMENTACE**

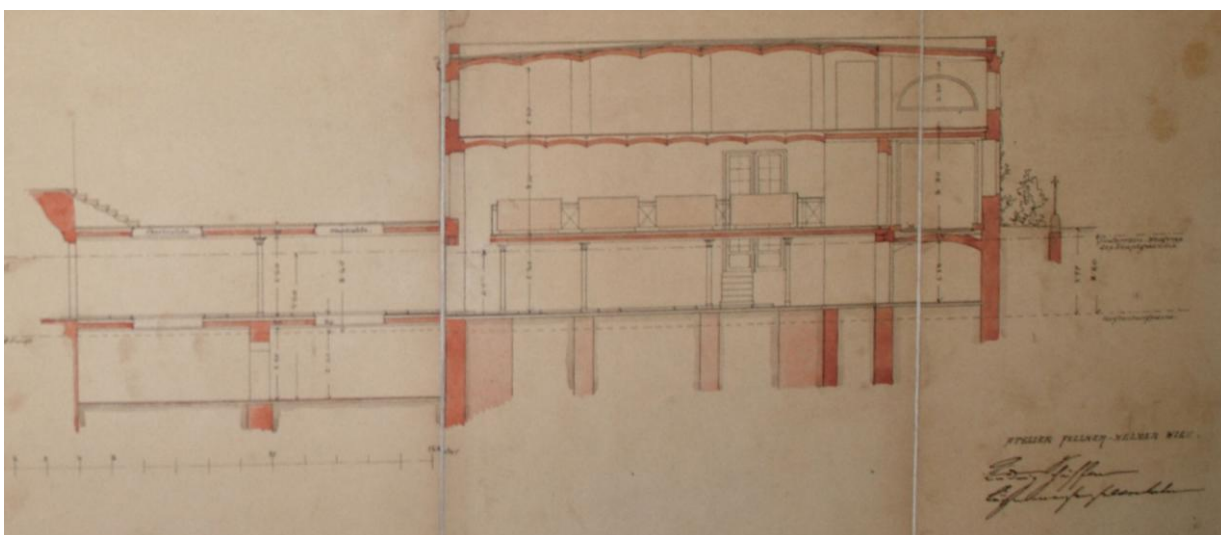
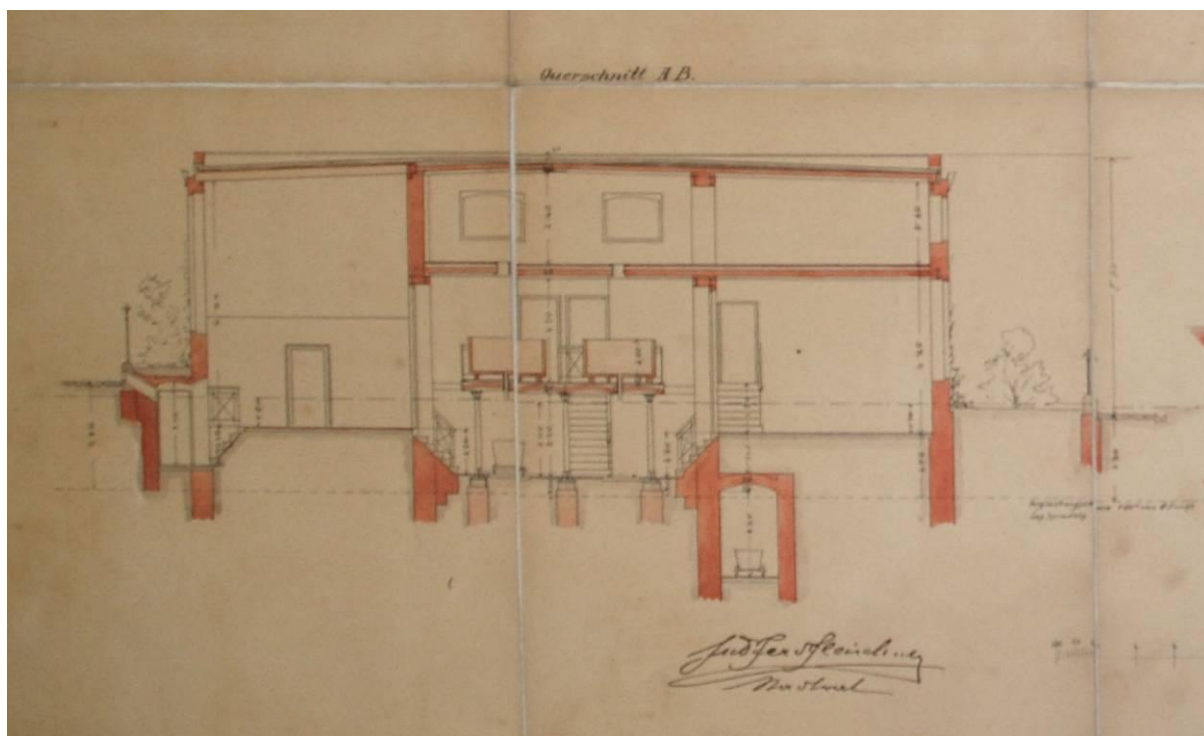






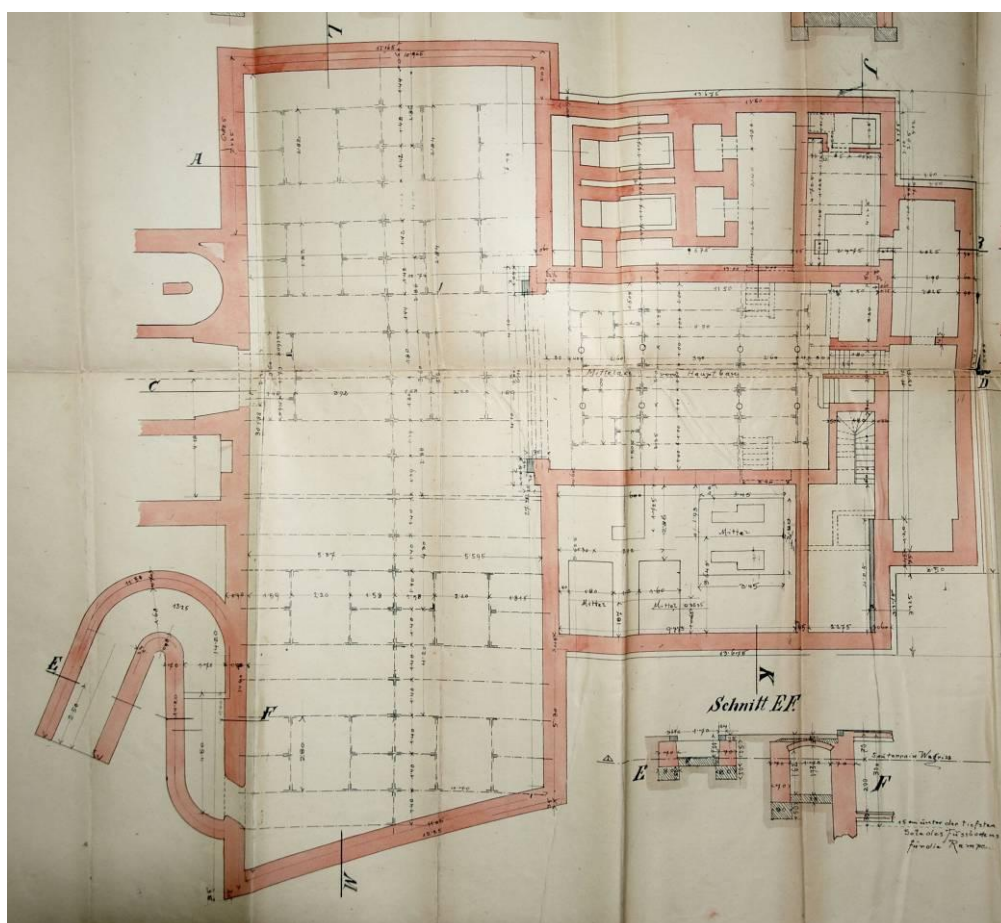
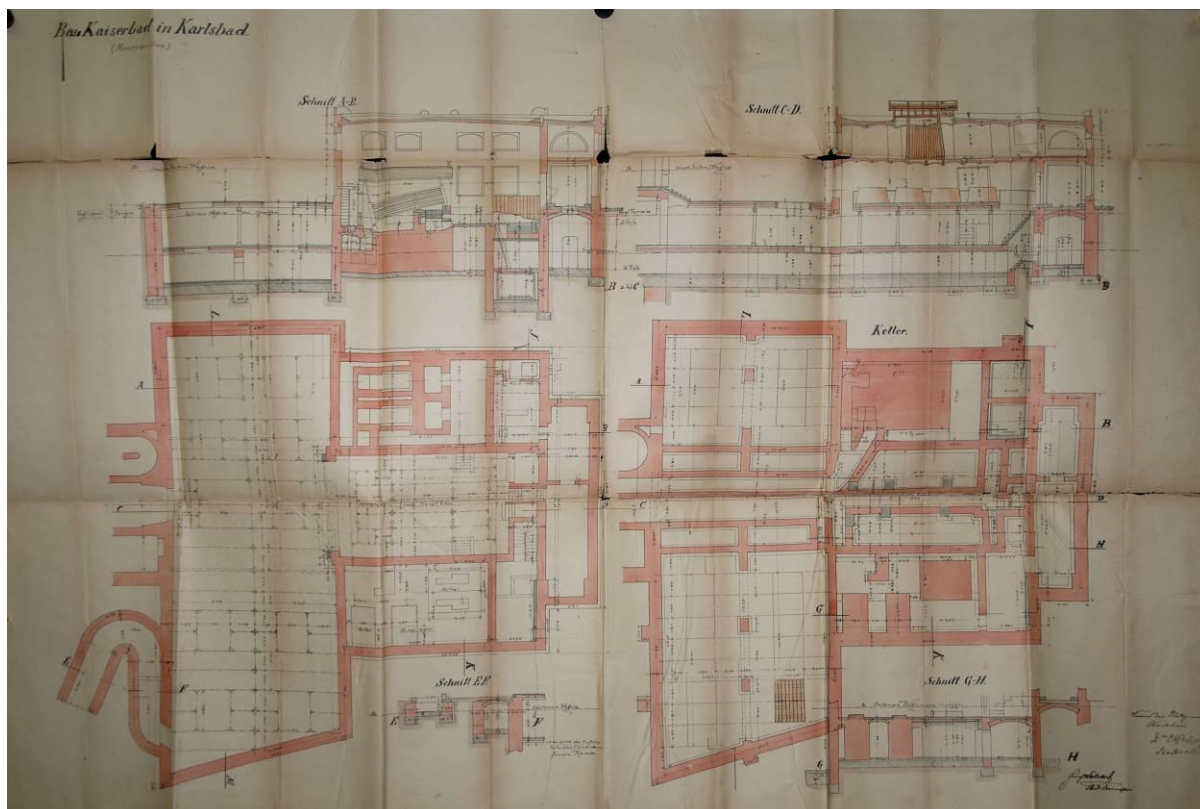


Karlovy Vary - Císařské lázně, plán Rašelinového pavilónu, Fellner – Helmer 1893  
 nahoře nábrežní západní průčelí, dole severní průčelí

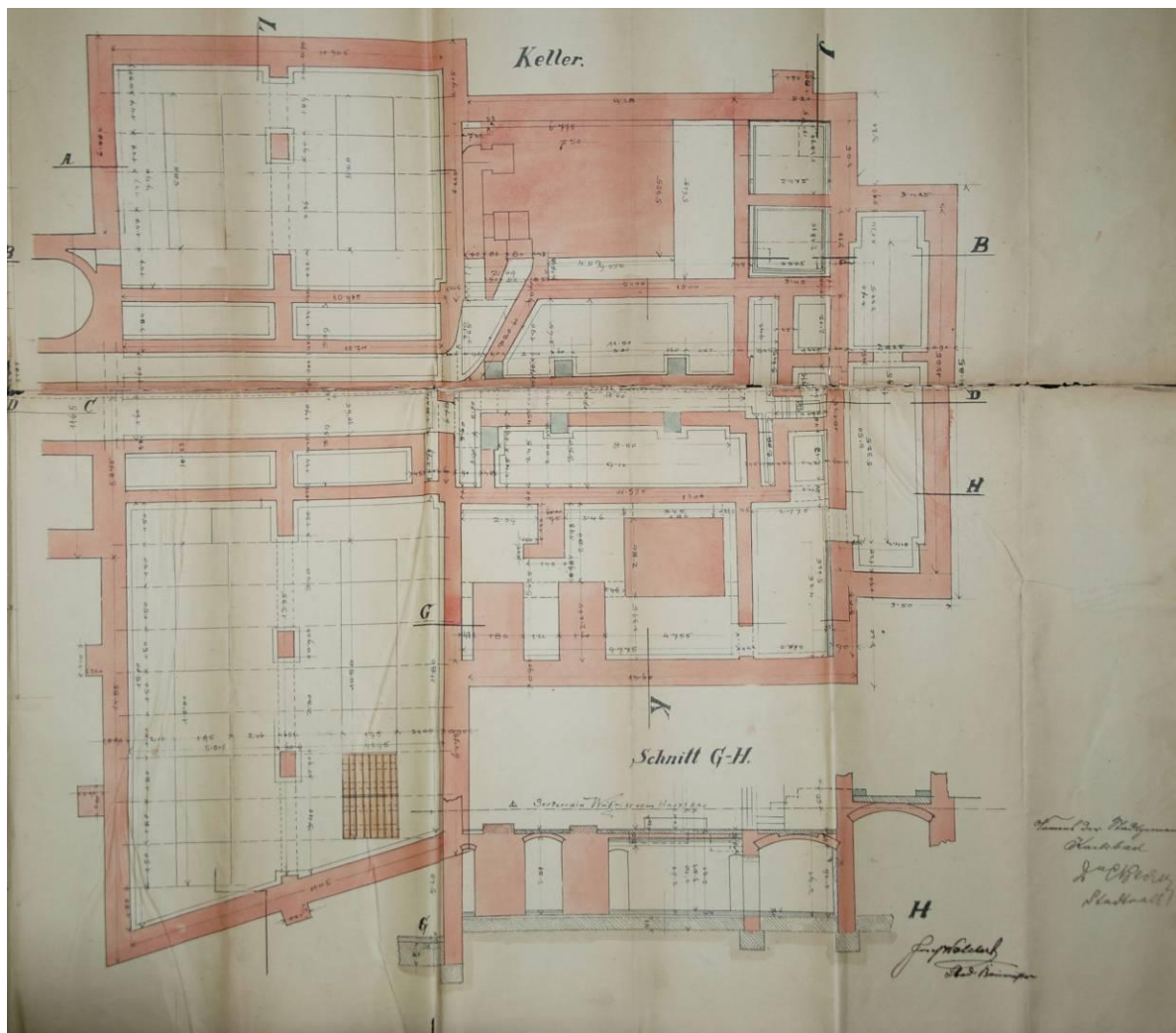


Karlovy Vary - Císařské lázně, plán Rašelinového pavilónu, Fellner – Helmer 1893  
nahore příčný řez, dole řez podélný



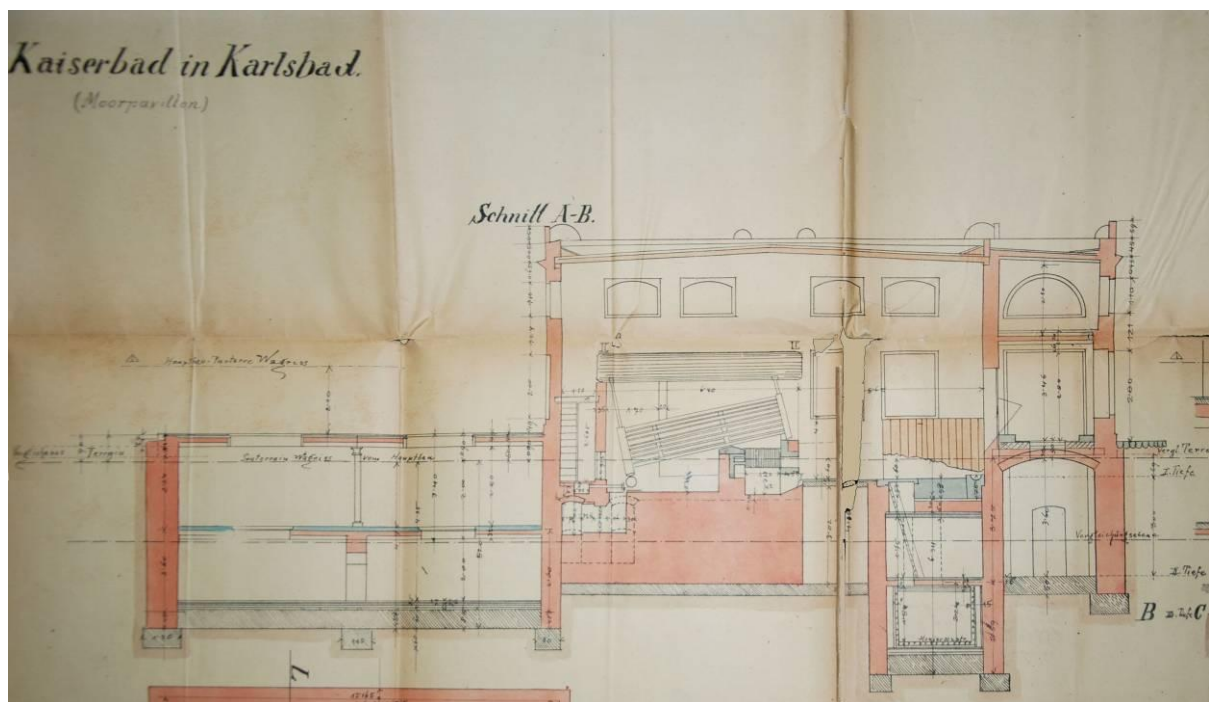


Karlovy Vary - Císařské lázně, plán Rašelinového pavilónu, Fellner – Helmer 1895  
(dole výřez s půdorysem prvního suterénu).

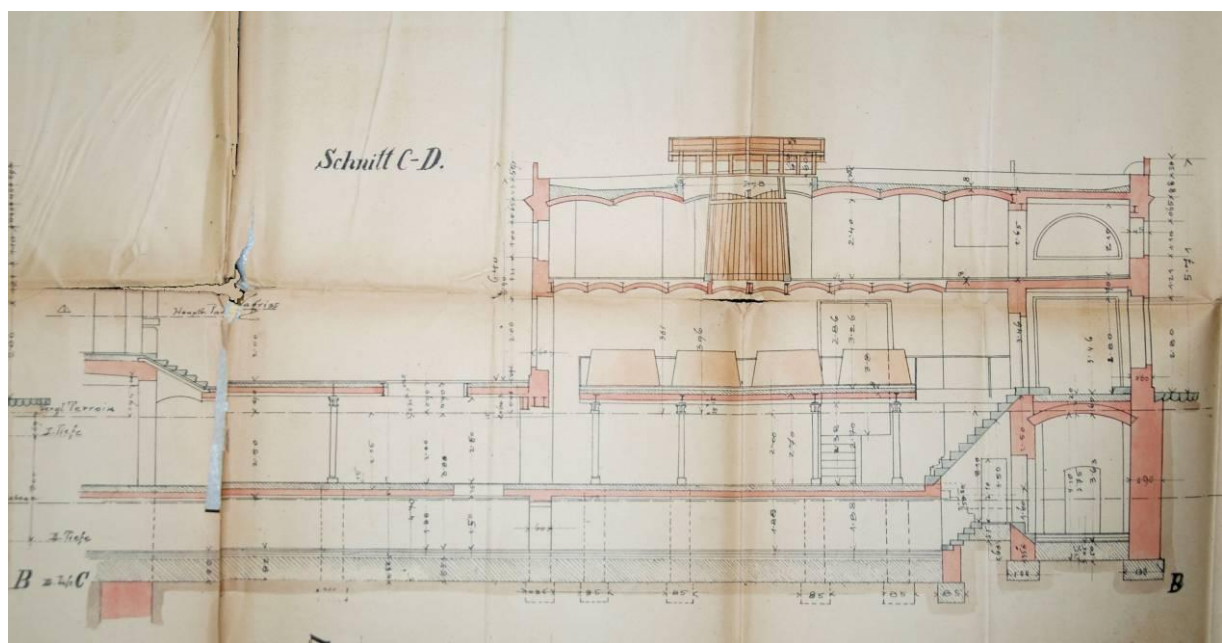


Karlovy Vary - Císařské lázně, plán Rašelinového pavilónu, Fellner – Helmer 1895, výřez s půdorysem druhého suterénu.

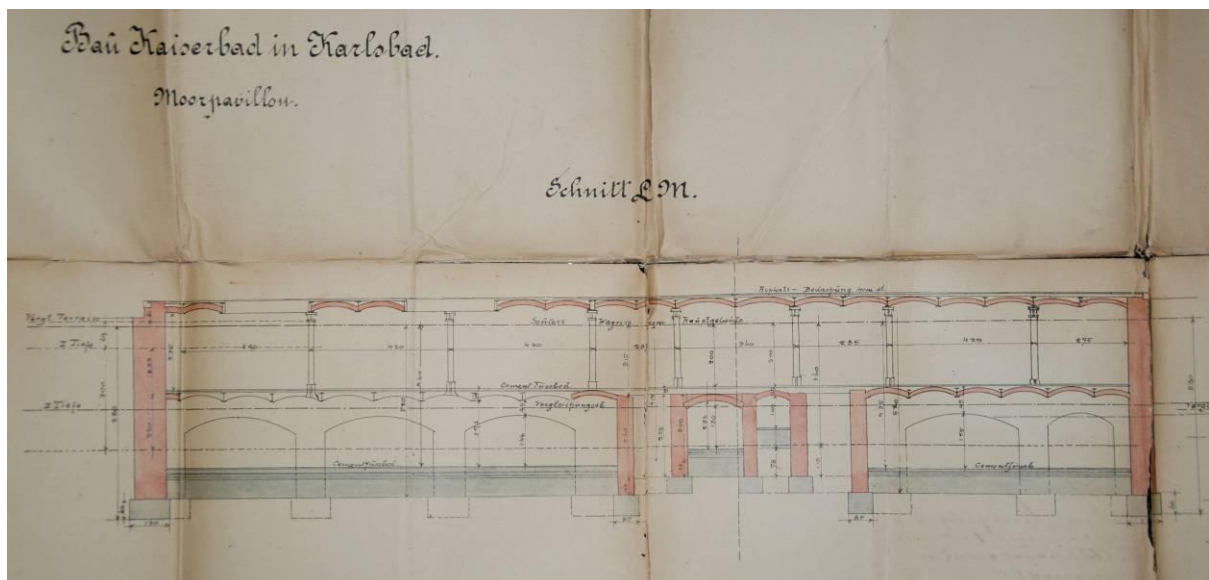
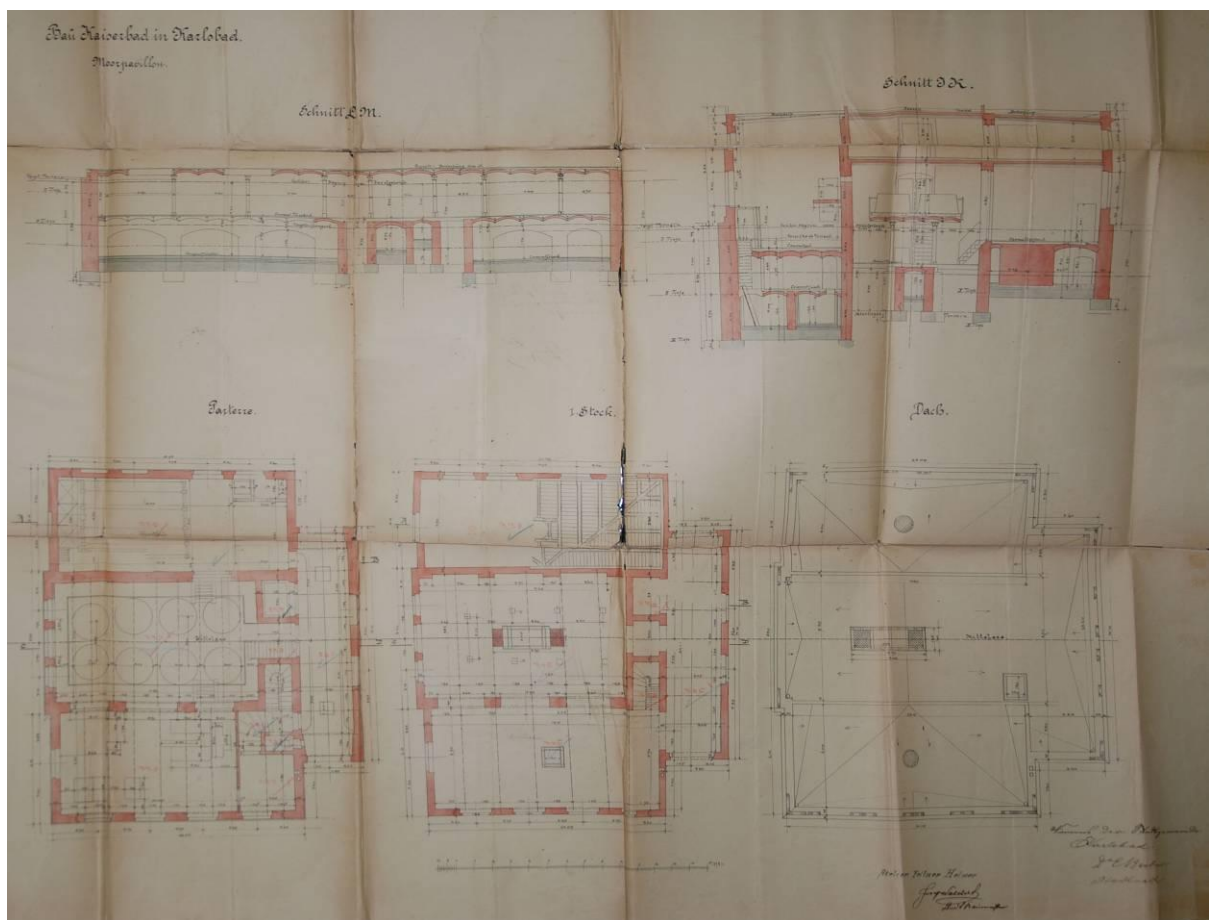




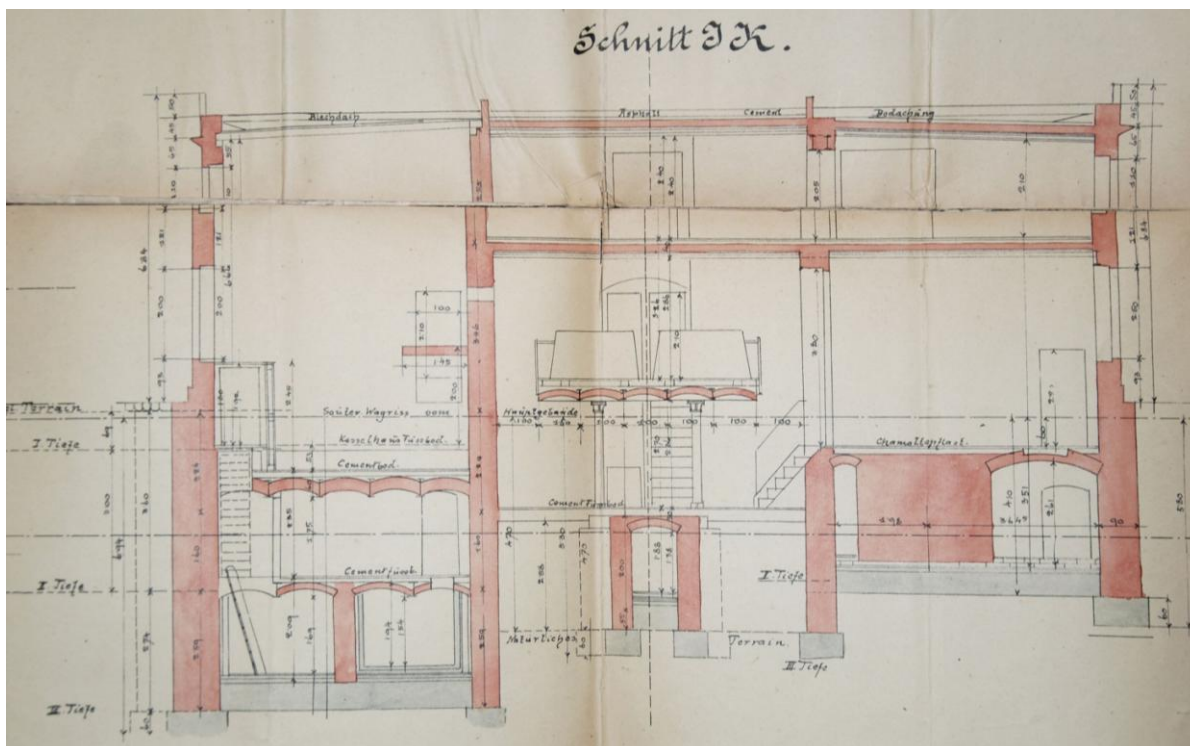
Karlovy Vary - Císařské lázně, plán Rašelinového pavilónu, Fellner – Helmer 1895, podélný řez kotelnou.



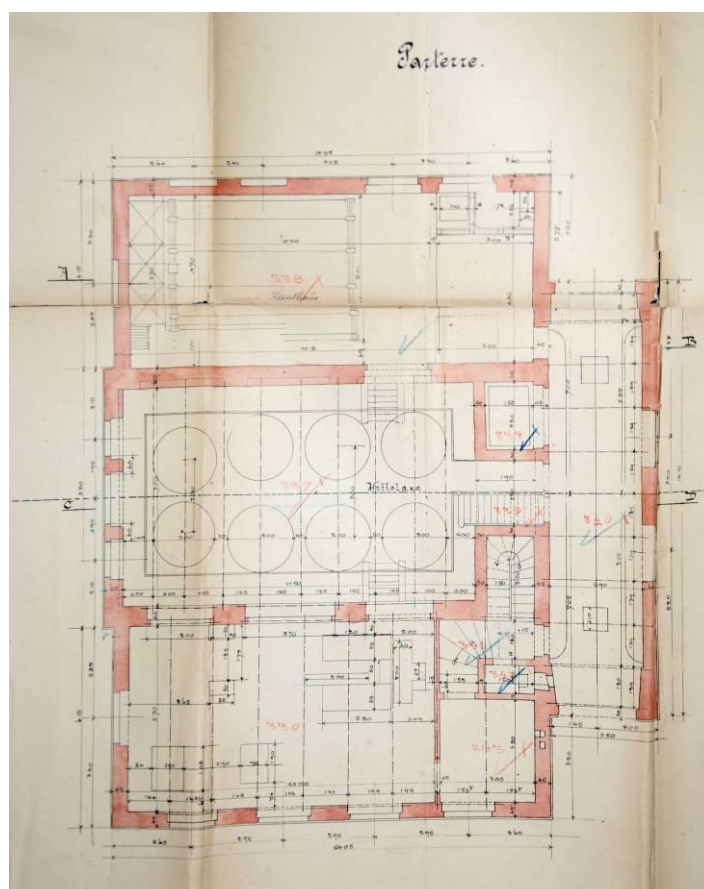
Karlovy Vary - Císařské lázně, plán Rašelinového pavilónu, Fellner – Helmer 1895, podélný řez střední halou s přípravnou rašeliny.



Karlovy Vary - Císařské lázně, plán Rašelinového pavilónu, Fellner – Helmer 1895,  
dole příčný řez manipulační halou.



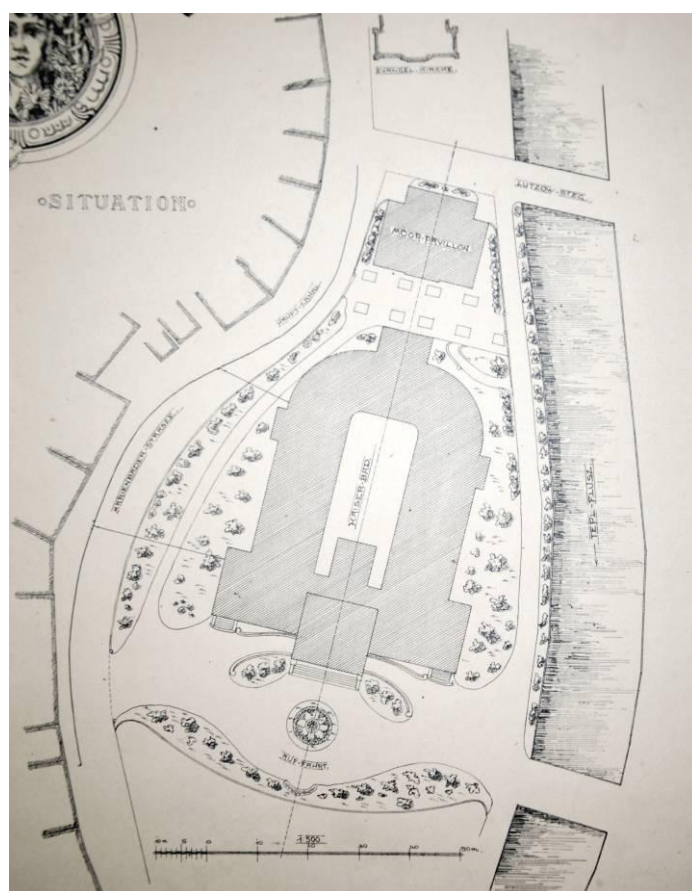
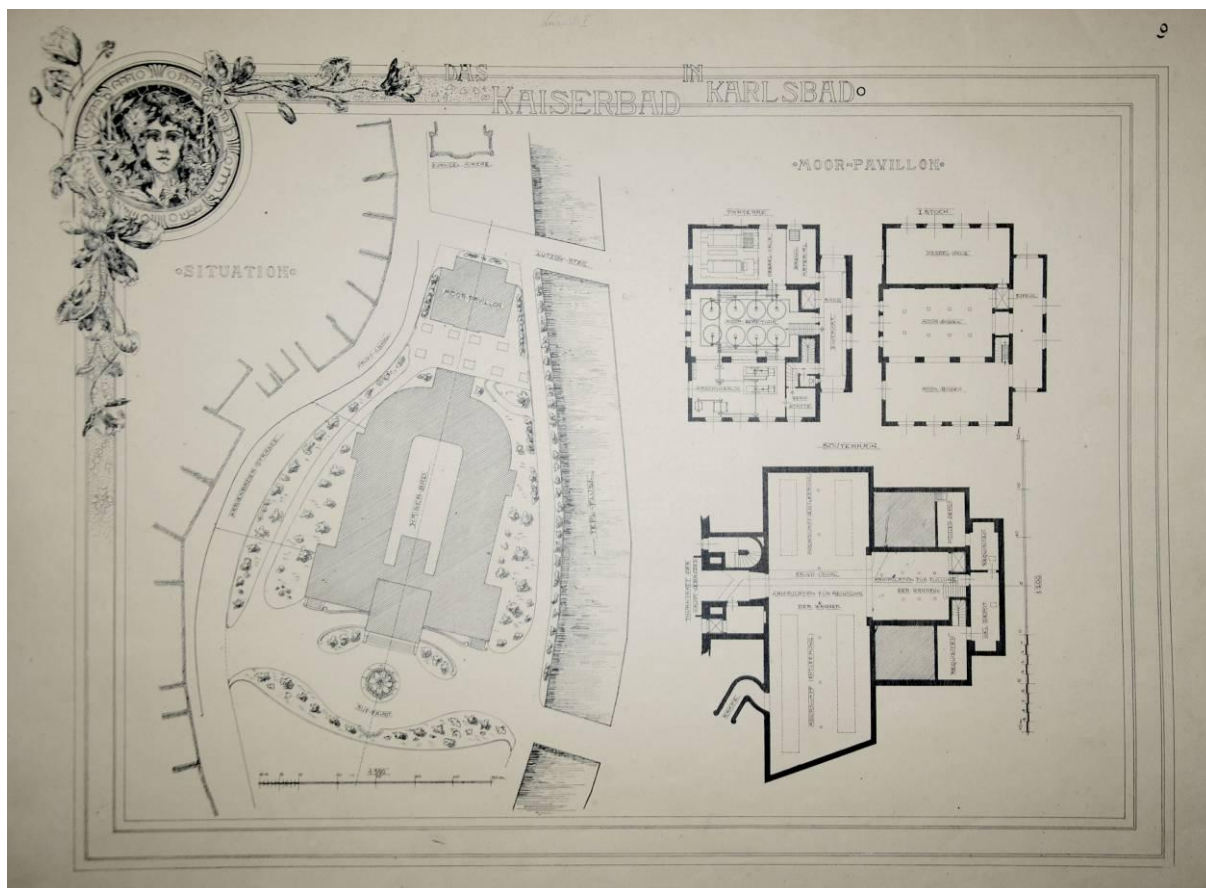
Karlovy Vary - Císařské lázně, plán Rašelinového pavilónu, Fellner – Helmer 1895,  
příčný řez Rašelinovým pavilónem.



Karlovy Vary - Císařské lázně, plán Rašelinového pavilónu, Fellner – Helmer 1895,  
půdorys přizemí.







Karlovy Vary - Císařské lázně, plán Rašelinového pavilónu, realizovaný stav.

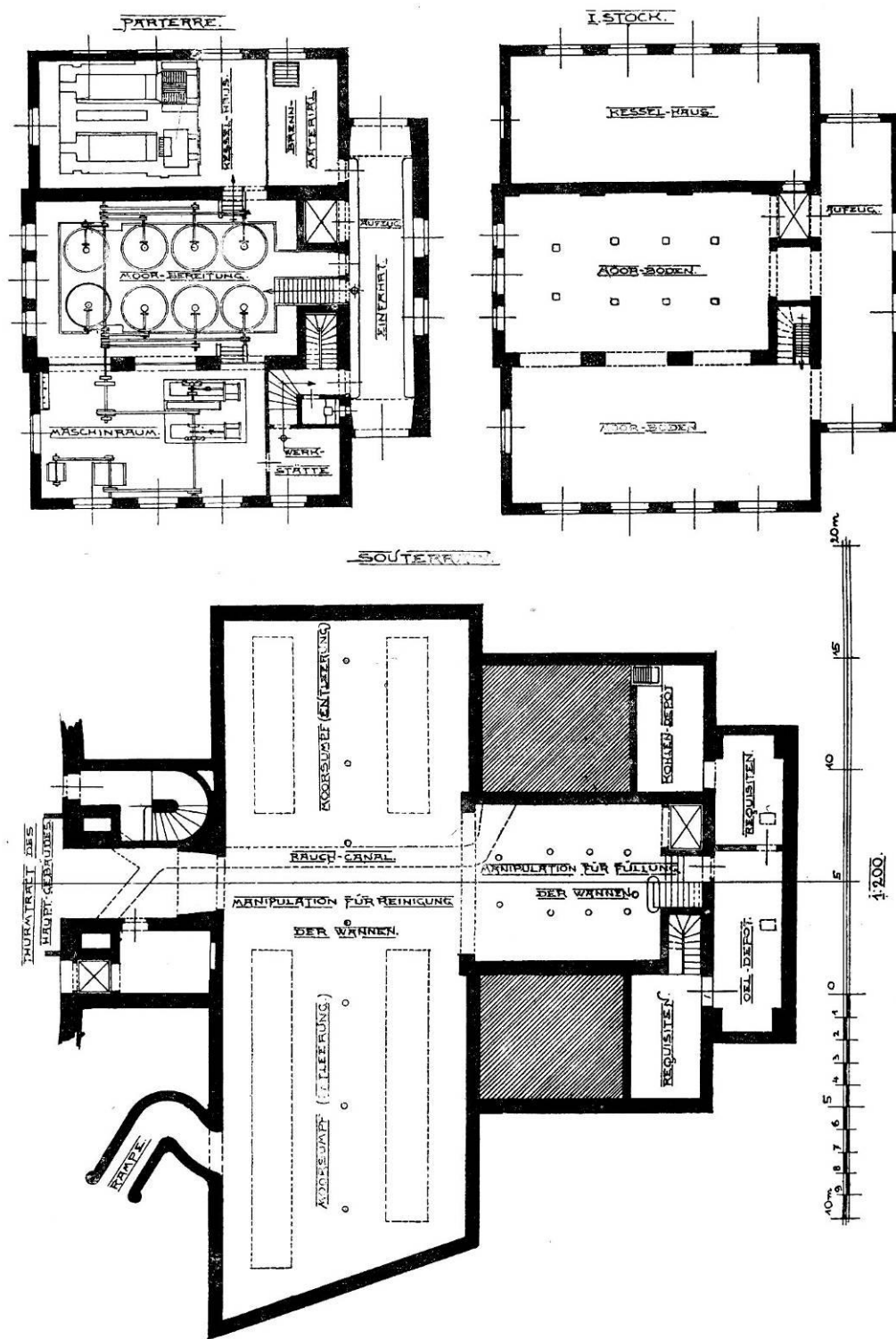
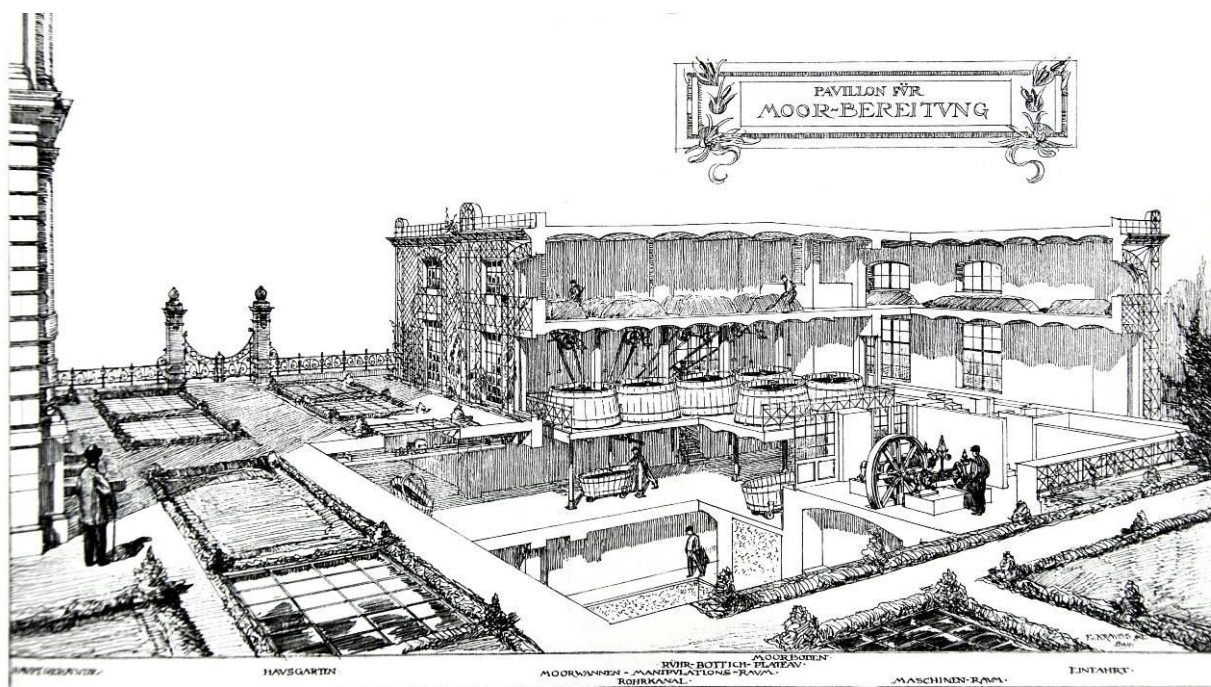
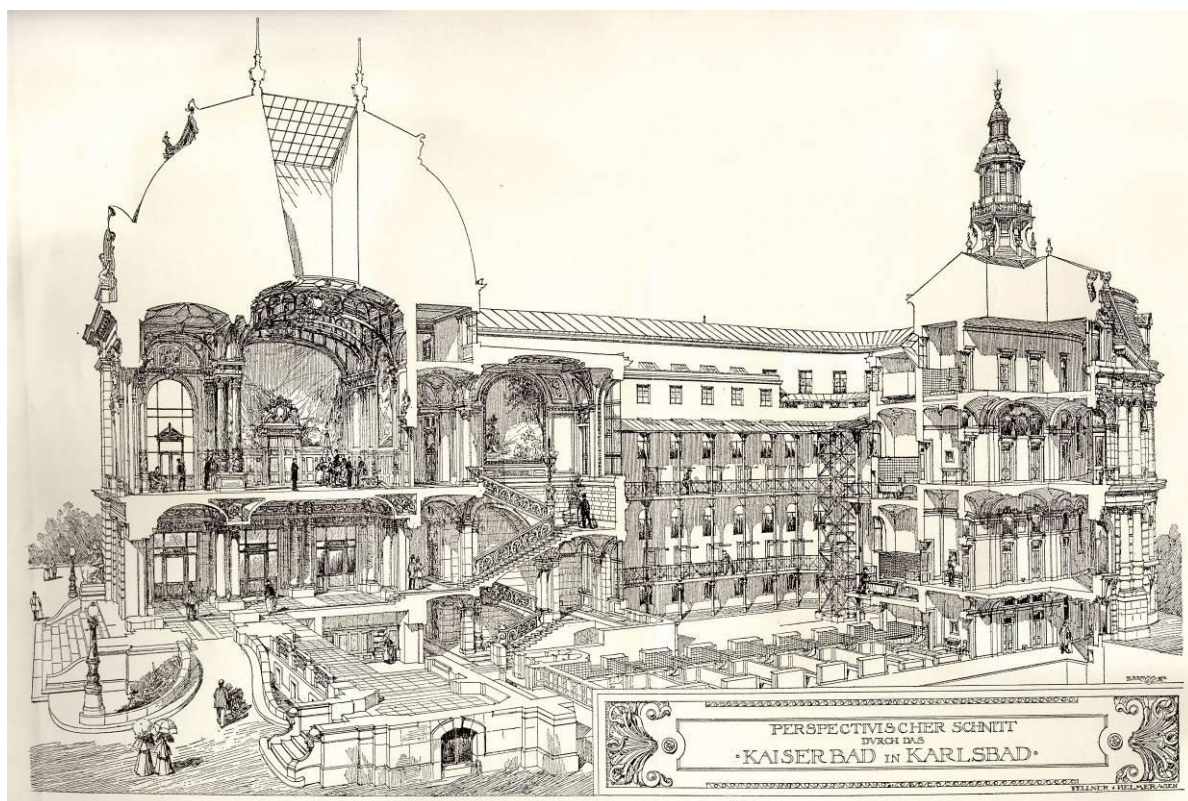


Fig. 91. Kaiserbad, Maschinenhaus, Souterrain.

Fig. 92. Kaiserbad, Maschinenhaus, Erdgeschoß und I. Stock.

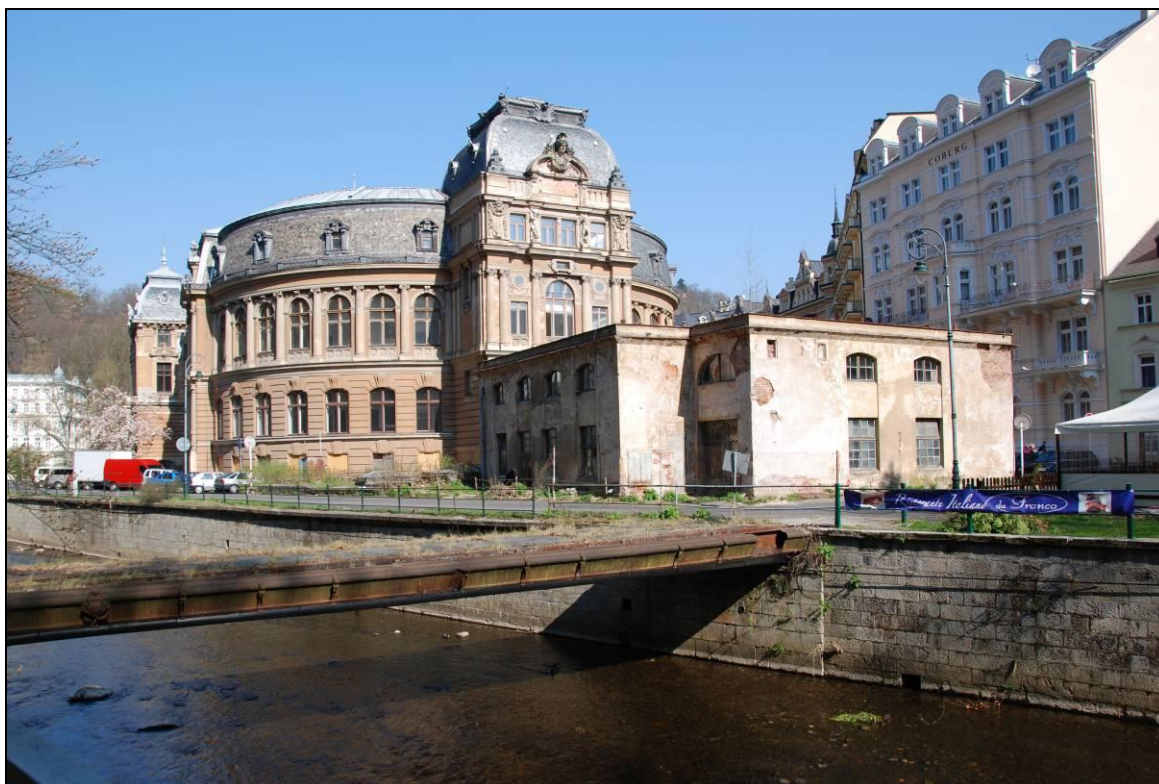




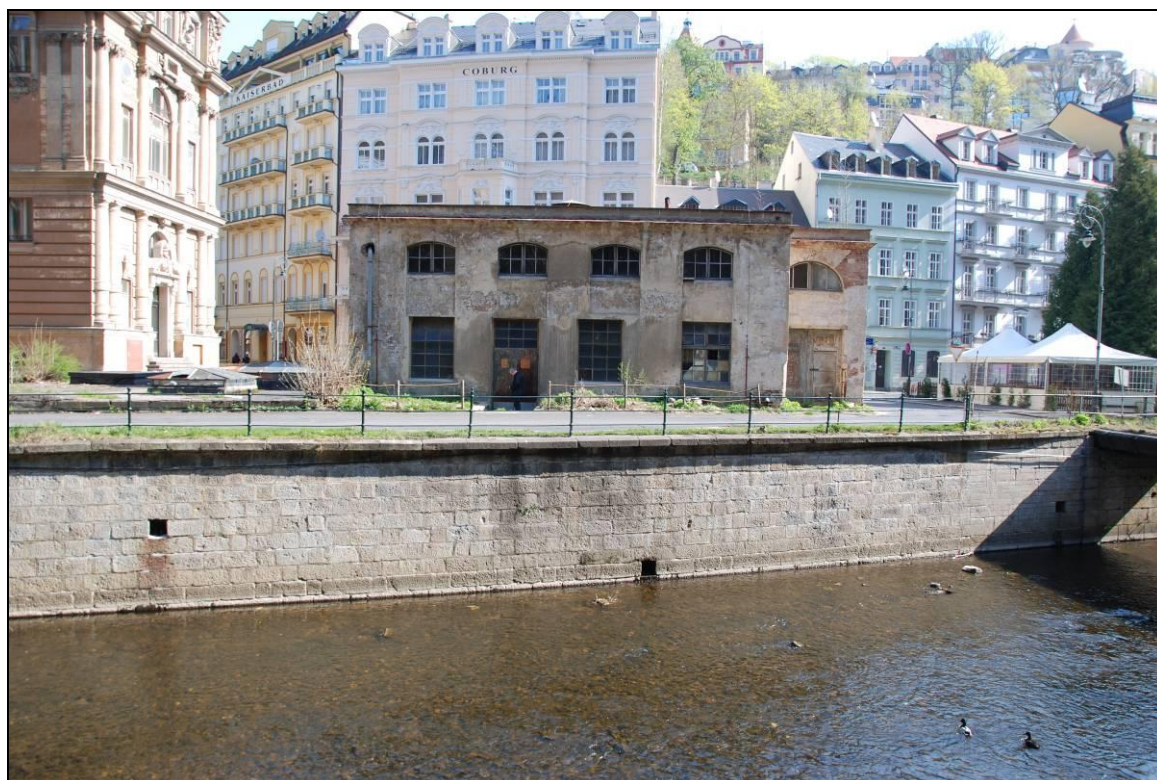
Karlovy Vary - Císařské lázně, řez hlavní lázeňskou budovou  
a dole řez Rašelínovým pavilónem, realizovaný stav.

# **FOTODOKUMENTACE PRŮZKUMU**





Karlovy Vary - Císařské lázně, celkový pohled na závěr objektu s rašelinovým pavilónem od jihozápadu.



Karlovy Vary - Císařské lázně, Rašelinový pavilón, západní průčelí.





Karlovy Vary - Císařské lázně, Rašelinový pavilón od severozápadu.



Karlovy Vary - Císařské lázně, prostor mezi zadním průčelím lázní a Rašelinovým pavilónem se střešními světlíky suterénu provozního traktu.





Karlovy Vary - Císařské lázně, rampa výjezdu z manipulační haly.





Karlovy Vary - Císařské lázně, jihovýchodní průčelí.

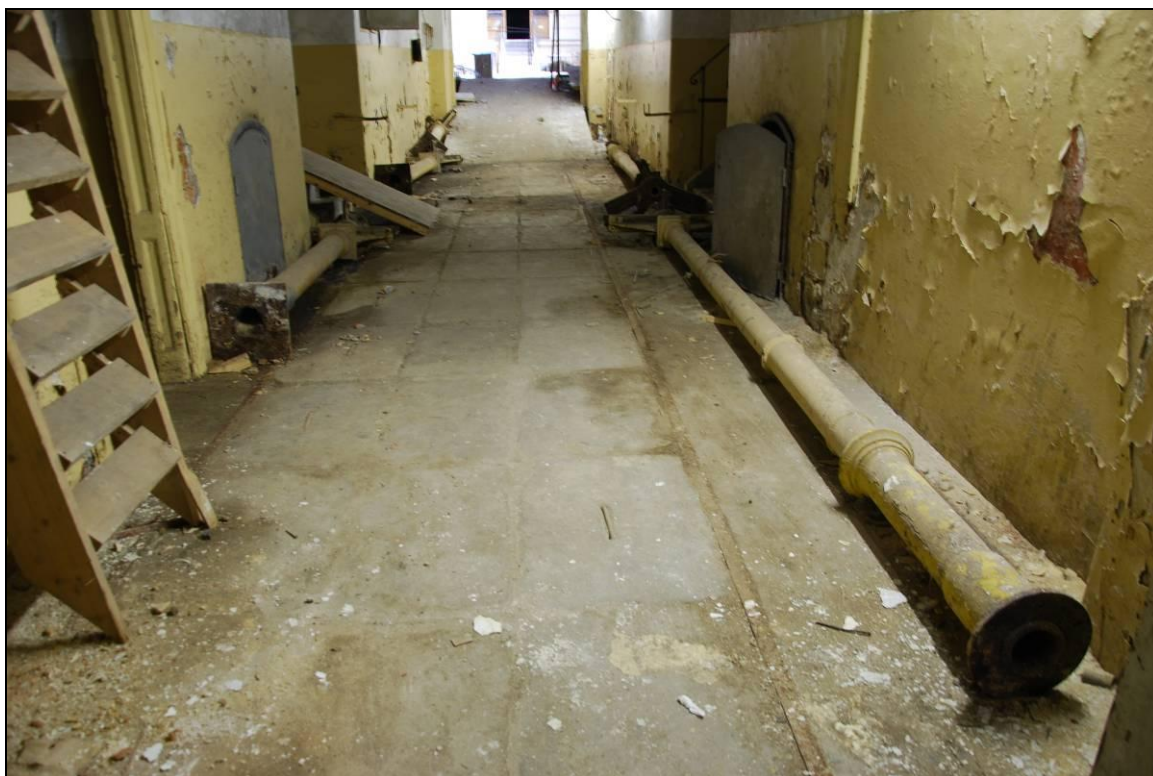


Karlovy Vary - Císařské lázně, rašelinový pavilón, východní průčelí.





Karlovy Vary - Císařské lázně, pohled do atrie směrem k průchodu do provozního traktu.



Karlovy Vary - Císařské lázně, koridorová chodba do provozního traktu, pohled směrem do atrie, uprostřed chodby kolejnice, podél stěn složené litinové sloupy ochozů atrie.



Karlovy Vary - Císařské lázně, dveře z koridorové chodby do manipulační haly.





Karlovy Vary - Císařské lázně, provozní trakt, pohled do manipulační haly směrem od chodby z atria vlevo složené sloupy z ochozů atria.



Karlovy Vary - Císařské lázně, provozní trakt, pohled do haly vyprazdňování van.





Karlovy Vary - Císařské lázně, provozní trakt, detail hlavic sloupů manipulační haly.



Karlovy Vary - Císařské lázně, provozní trakt, detail střešních světlíků s původními luxfery.





Karlovy Vary - Císařské lázně, provozní trakt, Rašelinový pavilón, pohled do haly, kde se napouštěly vany rašelinou



Karlovy Vary - Císařské lázně, provozní trakt, Rašelinový pavilón, detail zazděných sloupů galerie haly, kde se napouštěly vany rašelinou





Karlovy Vary - Císařské lázně, provozní trakt, Rašelinový pavilón, detail napouštěcích otvorů vany rašelinou



Karlovy Vary - Císařské lázně, provozní trakt, Rašelinový pavilón, detail průzorů pro klapky k ovládání napouštění vany rašelinou.





Karlovy Vary - Císařské lázně, provozní trakt, Rašelinový pavilón, detail patice sloupu



Karlovy Vary - Císařské lázně, provozní trakt, Rašelinový pavilón, schodiště do bývalé kotelny ve východním traktu.





Karlovy Vary - Císařské lázně, provozní trakt, Rašelinový pavilón, tlaková nádoba v bývalé kotelně



Karlovy Vary - Císařské lázně, provozní trakt, Rašelinový pavilón, válcovaný nosník s označením  
TEPLITZ



Karlovy Vary - Císařské lázně, provozní trakt, Rašelinový pavilón, křesílko.





Karlovy Vary - Císařské lázně, provozní trakt, Rašelinový pavilón, druhý suterén – 2. PP



Karlovy Vary - Císařské lázně, Rašelinový pavilón - 1. NP - průjezd



Karlovy Vary - Císařské lázně, Rašelinový pavilón - 1. NP – špalíková dlažba v průjezdu.





Karlovy Vary - Císařské lázně, Rašelinový pavilón - 1. NP – pojezdová vrata v průjezdu.



Karlovy Vary - Císařské lázně, Rašelinový pavilón - 1. NP – detail okna v průjezdu.





Karlovy Vary - Císařské lázně, Rašelinový pavilón - 1. NP – střední hala, kde se míchala rašelina.



Karlovy Vary - Císařské lázně, Rašelinový pavilón - 1. NP – střední hala, detail násypných prostupu v klenbě a šroubových úchyty po pravoúhlých převodech hnací hřídeli.





Karlovy Vary - Císařské lázně, Rašelinový pavilón - 1. NP – střední hala, historické obklady



Karlovy Vary - Císařské lázně, Rašelinový pavilón - 1. NP – dlažba u schodiště do patra.



Karlovy Vary - Císařské lázně, Rašelinový pavilón - 1. NP – dveře do dílen.



Karlovy Vary - Císařské lázně, Rašelinový pavilón - 1. NP – dílny.





Karlovy Vary - Císařské lázně, Rašelinový pavilón - 1. NP – trafostanice.



Karlovy Vary - Císařské lázně, Rašelinový pavilón - 1. NP – schodiště do patra.





Karlovy Vary - Císařské lázně, Rašelinový pavilón - 2. NP – chodba v jižním traktu.



Karlovy Vary - Císařské lázně, Rašelinový pavilón - 2. NP – detail dveří na WC.





Karlovy Vary - Císařské lázně, Rašelinový pavilón - 2. NP – okno v chodbě jižního traktu.



Karlovy Vary - Císařské lázně, Rašelinový pavilón - 2. NP – detail okna v chodbě jižního traktu.



Karlovy Vary - Císařské lázně, Rašelinový pavilón - 2. NP – střední hala, kde se třídila rašelina.





Karlovy Vary - Císařské lázně, Rašelinový pavilón - 2. NP – střední hala, kde se třídila rašelina, násypný otvor v podlaze.



Karlovy Vary - Císařské lázně, Rašelinový pavilón - 2. NP – střední hala, kde se třídila rašelina, střešní světlík.



Karlovy Vary - Císařské lázně, Rašelinový pavilón - 2. NP – střední hala, detail okna.





Karlovy Vary - Císařské lázně, Rašelinový pavilón - 2. NP – střední hala, kde se třídila rašelina, detail šupny výtahu rašeliny.



Karlovy Vary - Císařské lázně, Rašelinový pavilón - 2. NP – střední hala, vstupy do východního traktu.



Karlovy Vary - Císařské lázně, Rašelinový pavilón - 2. NP – severní část východního traktu, klubová místnost.



Karlovy Vary - Císařské lázně, Rašelinový pavilón - 2. NP – klubová místnost, detail sloupku.





Karlovy Vary - Císařské lázně, Rašelinový pavilón - 2. NP – klubová místnost, vstupní dveře.



Karlovy Vary - Císařské lázně, Rašelinový pavilón - 2. NP – klubová místnost, detail stropu.



Karlovy Vary - Císařské lázně, Rašelinový pavilón - 2. NP – klubová místnost, dřevěná zástěna



Karlovy Vary - Císařské lázně, Rašelinový pavilón - 2. NP – dřevěná zástěna z rubu, jižní prostory východního traktu



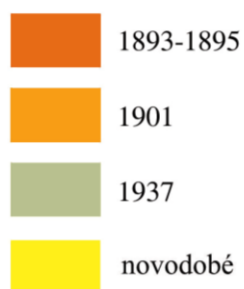


Karlovy Vary - Císařské lázně, Rašelinový pavilón - 2. NP – detail stropu jižní prostory východního traktu.

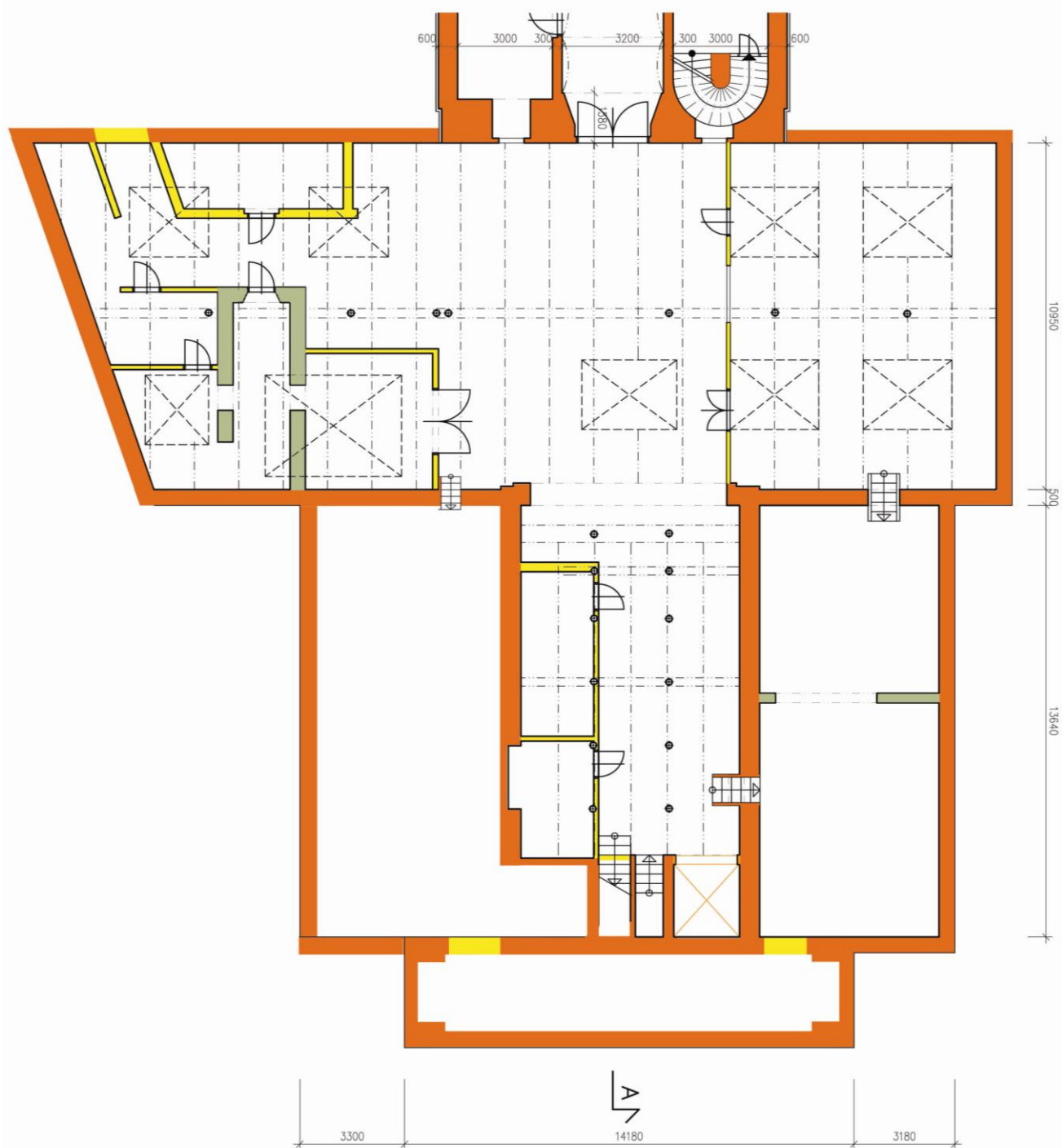


Karlovy Vary - Císařské lázně, Rašelinový pavilón - 2. NP – jižní prostora východního traktu, zavěšená tlaková nádoba.

## VYHODNOCENÍ STAVEBNÍHO VÝVOJE



Karlovy Vary - Císařské lázně, Rašelinový pavilón



1. PP

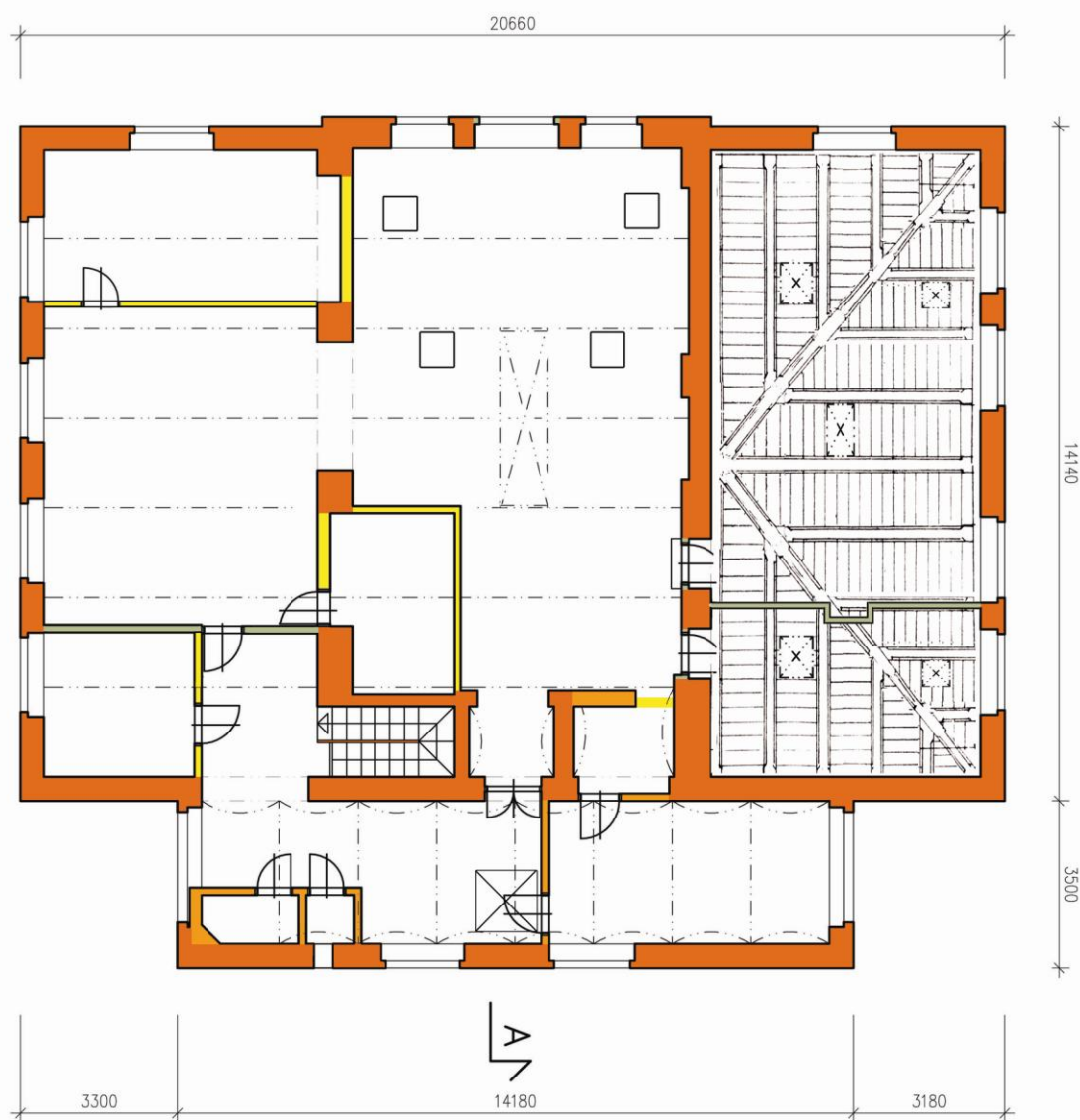


# Karlovy Vary - Císařské lázně, Rašelinový pavilón



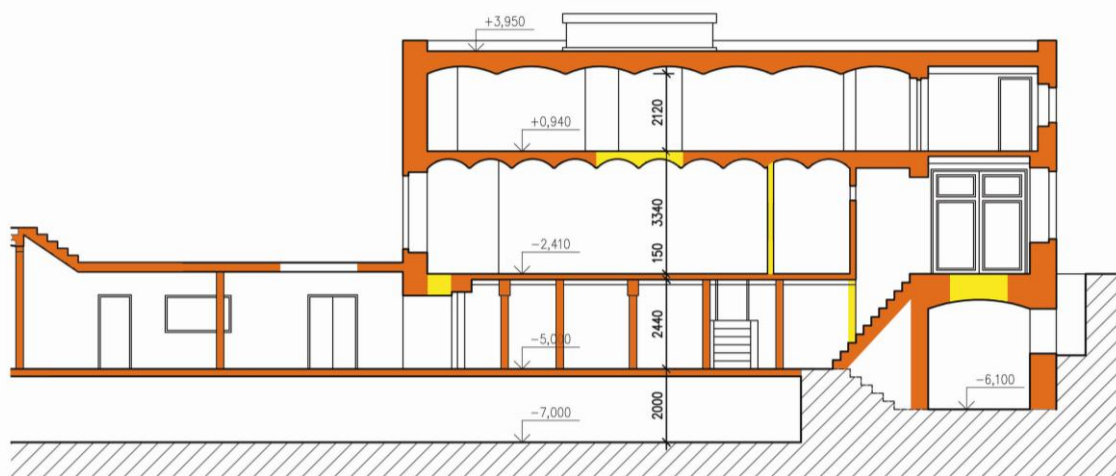
1. NP

## Karlovy Vary - Císařské lázně, Rašelinový pavilón



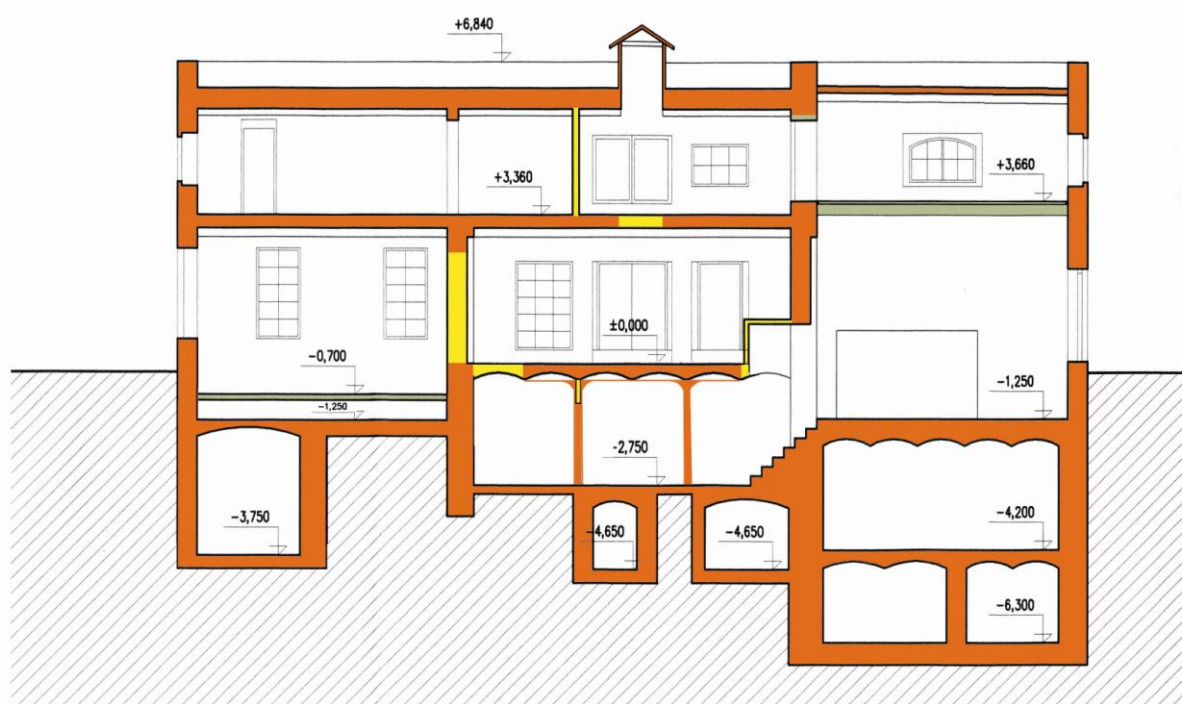
2. NP

Karlovy Vary - Císařské lázně, Rašelinový pavilón



Řez A - A







Karlovy Vary - Císařské lázně, Rašelinový pavilón



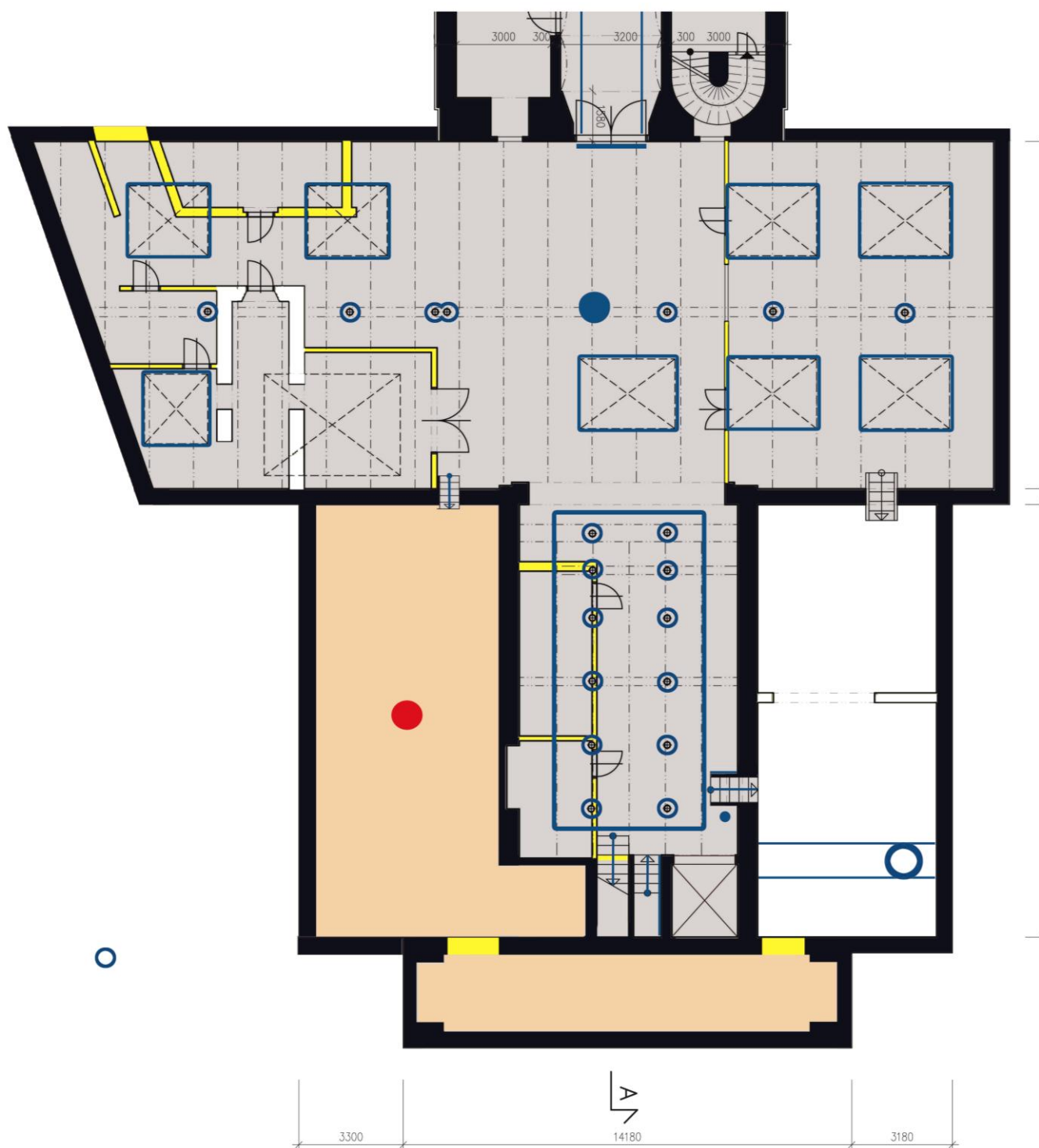
Řez B - B



# ARCHITEKTONICKÉ A PAMÁTKOVÉ HODNOCENÍ

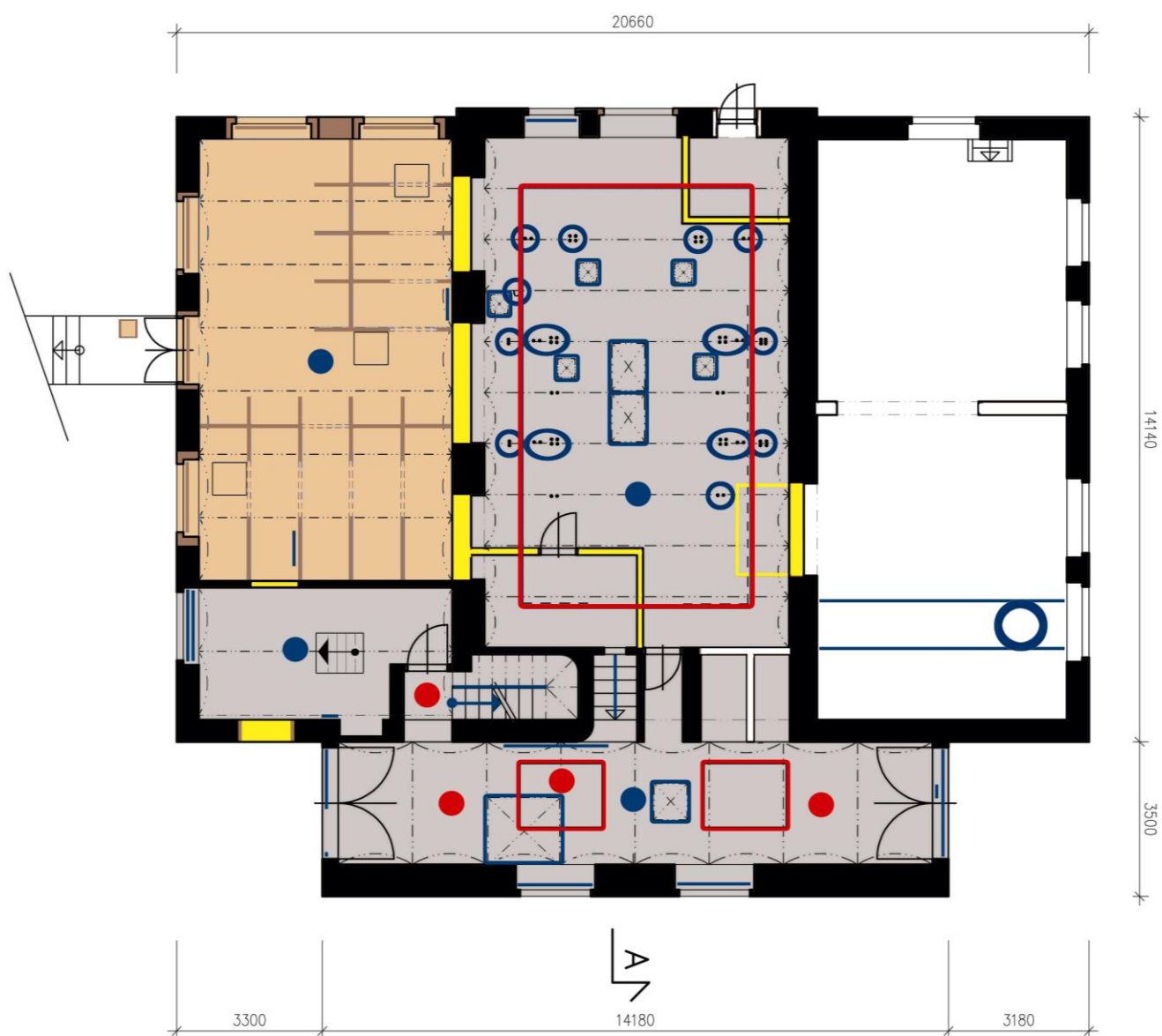
	konstrukce a prostory tvořící památkovou podstatu objektu
	konstrukce a prostory hodnotné
	konstrukce novodobé, bez hodnoty
	hodnotné prvky, hodnotné fasády
	hodnotné klenby a stropy
	hodnotné podlahy

# Karlovy Vary - Císařské lázně, Rašelinový pavilón



1. PP

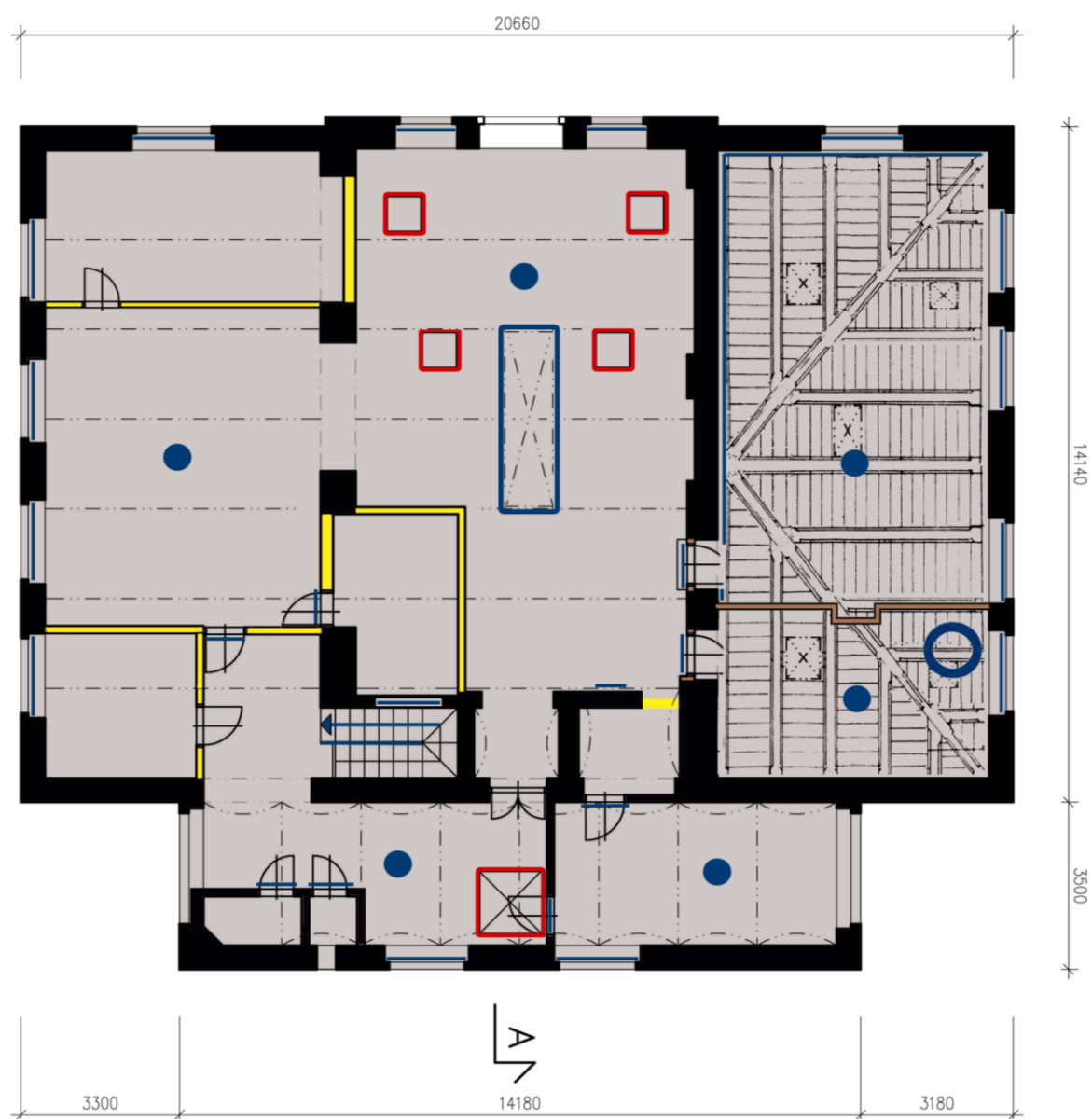
# Karlovy Vary - Císařské lázně, Rašelinový pavilón



1. NP



# Karlovy Vary - Císařské lázně, Rašelinový pavilón



2. NP